



Zasady i procedury prowadzenia działalności parków technologicznych w Polsce w świetle obowiązujących przepisów o pomocy publicznej

Ekspertyza przygotowana na zlecenie Polskiej Agencji Rozwoju Przedsiębiorczości
przez:



Europejskie Forum Doradztwa

ul Żabi Kruk 7A/2, 80-822 Gdańsk

NIP 726-224-80-41, REGON 220610171

Gdańsk, wrzesień 2009

Spis treści

1	Wstęp	3
2	Parki technologiczne w Polsce.....	4
2.1	Formy działalności parków technologicznych.....	4
2.2	Podstawy prawne funkcjonowania parków technologicznych.	5
2.2.1	Podstawy krajowe	5
2.2.2	Podstawy wspólnotowe.....	5
	Decyzja niemiecka	5
	Decyzja hiszpańska	7
	Decyzja włoska	9
2.3	Poziomy występowania pomocy publicznej.....	9
2.3.1	Pomoc publiczna na poziomie właściciela	10
2.3.2	Pomoc publiczna na poziomie parku technologicznego.....	11
2.3.3	Pomoc publiczna na poziomie beneficjentów końcowych – przedsiębiorców	13
2.4	Udzielanie pomocy publicznej przez parki technologiczne – rodzaje pomocy. 13	
2.4.1	Zasady ogólne	13
	Efekt zachęty.....	17
	Pomoc <i>de minimis</i>	19
	Pomoc szkoleniowa	20
	Pomoc na usługi doradcze dla MŚP oraz udział MŚP w targach	22
	Pomoc regionalna.....	23
2.4.2	Zasady szczegółowe dla działania 5.3 PO IG	26
2.5	Formy wsparcia oferowane przez parki technologiczne.....	32
2.6	Działalność parku technologicznego w SSE.....	41
3	Udzielanie pomocy publicznej przez parki technologiczne.....	44
3.1	Procedura przyznawania pomocy publicznej.....	44
3.2	Badanie wykluczeń sektorowych.....	45
3.3	Badanie innych wykluczeń	47
3.4	Badanie wielkości przedsiębiorstwa.	47
3.5	Badanie sytuacji ekonomicznej przedsiębiorstwa.	53
3.6	Badanie kwalifikowalności wydatków.	54
3.7	Listy sprawdzające.....	57
4	Monitorowanie i sprawozdawczość z pomocy publicznej.....	58
5	Algorytmy obliczania wartości pomocy publicznej udzielnej przez parki technologiczne.	59
	Załącznik nr 1 <i>Wzory list sprawdzających</i>	60
	Załącznik nr 2 <i>Diagramy przejść dotyczące udzielania pomocy publicznej</i>	67

1 Wstęp

Pomoc publiczna może zakłócać sprawiedliwą i skuteczną konkurencję pomiędzy przedsiębiorstwami w państwach członkowskich oraz negatywnie wpływać na rozwój gospodarek tych państw. W Traktacie ustanawiającym Wspólnotę Europejską (TWE) wprowadzono w związku z tym przepisy, które przyznają Komisji Europejskiej uprawnienia w zakresie badania dopuszczalności pomocy publicznej oraz jej monitorowania na terenie Wspólnoty. Prawodawstwo wspólnotowe w zakresie pomocy publicznej wynika bezpośrednio z postanowień art. 87-89 TWE. Na przestrzeni ostatnich lat przepisy te ewoluują wraz z ciągłym rozwojem wspólnego rynku, pojawianiem się nowych instrumentów finansowych czy nowych dziedzin życia gospodarczego. W myśl Traktatu WE, na państwie członkowskim (a ściślej, na podmiocie udzielającym pomocy) spoczywa odpowiedzialność za stosowanie przepisów o pomocy publicznej. Zatem, przepisy te powinny być przestrzegane przez wszystkie podmioty udzielające pomocy publicznej na terenie danego państwa członkowskiego, zarówno na szczeblu centralnym, jak i lokalnym. Wśród podmiotów, które potencjalnie mogą udzielać pomocy publicznej, znajdują się parki technologiczne. Różne formy organizacyjne i prawne funkcjonowania parków technologicznych, różne charaktery ich funkcjonowania oraz formy wsparcia przez nie udzielane budzą szereg wątpliwości w zakresie prawidłowego stosowania zasad pomocy publicznej.

Celem niniejszego opracowania jest wskazanie form wsparcia, jakie mogą być udzielane przez parki technologiczne oraz przedstawienie przepisów prawa konkurencji w zakresie pomocy publicznej, które mogą mieć zastosowanie w odniesieniu do działalności prowadzonej przez parki technologiczne. W szczególności opracowanie koncentruje się na przedstawieniu zasad pomocy publicznej, które powinny być spełnione przez parki technologiczne na etapie oceny planowanej pomocy, w trakcie jej udzielania oraz w zakresie monitorowania i sprawozdawania z udzielonej pomocy. Szczególna uwaga została poświęcona tym przeznaczeniom pomocy publicznej, które pozwalają na zastosowanie uproszczonych procedur, w tym nie wymagają zgłoszenia do Komisji Europejskiej.

Niniejsze opracowanie zostało sfinansowane ze środków Europejskiego Funduszu Społecznego w ramach Programu Operacyjnego Kapitał Ludzki (PO KL) – projekt systemowy PARP „Rozwój zasobów ludzkich poprzez promowanie wiedzy, transfer i upowszechnianie innowacji”, Poddziałanie 2.1.3. PO KL.

2 Parki technologiczne w Polsce

2.1 Formy działalności parków technologicznych.

Park technologiczny jest najbardziej rozwiniętym pod kątem organizacyjnym i koncepcyjnym typem ośrodka innowacji.

Pierwsza definicja legalna „parku technologicznego” w polskim prawodawstwie pojawiła się w ustawie z dnia 20 marca 2002 r. *o finansowym wspieraniu inwestycji*¹. Park technologiczny jest w niej definiowany jako zespół wyodrębnionych nieruchomości wraz z infrastrukturą techniczną, utworzony w celu dokonywania przepływu wiedzy i technologii pomiędzy jednostkami naukowymi w rozumieniu art. 2 pkt 9 ustawy z dnia 8 października 2004 r. *o zasadach finansowania nauki*² a przedsiębiorcami, na którym oferowane są przedsiębiorcom, wykorzystującym nowoczesne technologie, usługi w zakresie doradztwa w tworzeniu i rozwoju przedsiębiorstw, transferu technologii oraz przekształcania wyników badań naukowych i prac rozwojowych w innowacje technologiczne, a także stwarzający tym przedsiębiorcom możliwość prowadzenia działalności gospodarczej przez korzystanie z nieruchomości i infrastruktury technicznej na zasadach umownych.

Tak ogólnie sformułowana definicja pozwala na dużą swobodę organizacji działalności parków. Warto zauważyć, że terminem „park technologiczny” określa się zwyczajowo podmioty różnego rodzaju, w tym parki badawcze, naukowe, naukowo-badawcze, naukowo-technologiczne, przemysłowo-technologiczne, technopole itp.³

W polskiej rzeczywistości parkowej nie ma jednolitej formy organizacyjnej prowadzenia działalności, z czego wynika duża różnorodność organizacyjno-prawna parków technologicznych. Związane jest to z jednej strony z brakiem przepisów prawnych dotyczących zasad tworzenia czy funkcjonowania parków, a z drugiej potrzebą dostosowywania formy działalności do specyficznych odmiennych potrzeb poszczególnych parków technologicznych. Praktycznie każdy z parków posiada indywidualny charakter, wynikający z regionalnych uwarunkowań społecznych, kulturowych i ekonomicznych oraz dostępnych czynników wzrostu. Nie ma jednego uniwersalnego modelu parku, ani szablonu organizacyjnego gwarantującego sukces. Poszczególne inicjatywy odzwierciedlają specyfikę lokalnego środowiska naukowego i biznesu, typ gospodarki i tradycje przemysłowe oraz kulturowe uwarunkowania przedsiębiorczości⁴.

Parki technologiczne działają najczęściej w formie spółek z ograniczoną odpowiedzialnością i spółek akcyjnych o charakterze publiczno-prywatnym (w których administracja i instytucje publiczne są głównymi udziałowcami). Innymi rzadziej występującymi formami organizacyjnymi są fundacje, jednostki organizacyjne instytucji naukowych lub jednostki komunalne.

¹ Dz. U. Nr 41, poz. 363 z późn. zm.

² Dz. U. Nr 238, poz. 2390 z późn. zm.

³ K.B. Matusiak *Parki technologiczne. Instytucjonalne wspieranie przedsiębiorczości, procesów innowacyjnych i rozwoju regionalnego*, FI. Łódź 1995.

⁴ *Innowacje i transfer technologii Słownik pojęć* pod redakcją Krzysztofa B. Matusiaka Wydanie drugie rozszerzone, Warszawa 2008.

2.2 Podstawy prawne funkcjonowania parków technologicznych.

2.2.1 Podstawy krajowe

Tak, jak wskazano powyżej, w polskim prawie brak jest przepisów szczególnych dotyczących zasad tworzenia czy funkcjonowania parków technologicznych.

Podmioty zarządzające parkami mogą być tworzone na zasadach ogólnych, tzn. w przypadku spółek - na podstawie przepisów ustawy z dnia 15 września 2000 r. *Kodeks spółek handlowych*⁵, w przypadku fundacji – na podstawie *ustawy z dnia 6 kwietnia 1984 r. o fundacjach*⁶, w przypadku parków będących jednostką organizacyjną uczelni – na podstawie *ustawy z dnia 27 lipca 2005 r. Prawo o szkolnictwie wyższym*⁷, czy też na podstawie ustawy z dnia 30 czerwca 2005 roku o finansach publicznych⁸ – w przypadku jednostek budżetowych samorządów terytorialnych.

Zasadniczo zakres działalności oraz zasady funkcjonowania parków wynikają odpowiednio z umów założycielskich, statutów oraz regulaminów wewnętrznych.

2.2.2 Podstawy wspólnotowe

Podstawowym dokumentem Wspólnotowym regulującym zasady udzielania pomocy państwa w obszarze badań, rozwoju i innowacji są *Wspólnotowe zasady ramowe dotyczące pomocy państwa na działalność badawczą, rozwojową i innowacyjną* (2006/C 323/01).

Odnoszą się one do pomocy publicznej na poziomie organizacji badawczych oraz pośredników innowacyjnych jak i do pomocy na działalność B+R na poziomie przedsiębiorców. Uregulowania, zwłaszcza na poziomie pośredników innowacyjnych, są na tyle ogólne, iż w rzeczywistości zasady funkcjonowania parków technologicznych oraz przedsiębiorców-lokatorów możemy raczej wywodzić z decyzji KE przyjętych w podobnych sprawach. W tym celu należałoby zwrócić szczególną uwagę na następujące decyzje:

Decyzja niemiecka

Decyzja Komisji z dnia 3 maja 2005 r. w sprawie N 644/g/2002 – Niemcy, Centra Technologii

Jest to jedna z podstawowych decyzji w obszarze działalności parków technologicznych będąca podstawowym dokumentem, na którym wzorowano się przygotowując zasady funkcjonowania ośrodków innowacji w działaniu 5.3. PO IG.

W decyzji tej KE zbadała występowanie pomocy publicznej na trzech poziomach: inwestora, centrów przedsiębiorczości, technologii i inkubatorów oraz przedsiębiorców-lokatorów (the providers, the centres and the users).

⁵ Dz. U. 2000 Nr 94, poz. 1037 z późn. zm.

⁶ Dz. U. 1984 Nr 21, poz. 97 z późn. zm.

⁷ Dz. U. 2005 Nr 164, poz. 1365 z późn. zm.

⁸ Dz. U. 2005 Nr 249, poz. 2104 z późn. zm.

Poziom pierwszy

Inwestorów („*providers of the centre*”) możemy podzielić na dwie grupy: 1) to samorząd, stowarzyszenia samorządowe i należące do nich przedsiębiorstwa publiczne oraz 2) publiczne lub prywatne organizacje non-profit tj. uniwersytety czy instytucje badawcze.

Pomimo statusu prawnego powyższych podmiotów oraz ich działalności nienastawionej na zysk KE uznaje, iż inwestorzy mogą być rozpatrywani jako przedsiębiorcy w rozumieniu art. 87 ust. 1 TWE jeżeli prowadzą działalność gospodarczą.

W przypadku niemieckim inwestor był odpowiedzialny za stworzenie i zarządzanie centrami. Umożliwia on centrom wynajem powierzchni i świadczenie innych usług na rzecz MŚP. Pomimo, iż inwestorzy są instytucjami non-profit prowadzą one, zdaniem Komisji, działalność, która mogłaby być również prowadzona przez na przykład firmy prywatne z branży nieruchomości.

KE uznała, że, że inwestorzy nie odniosą żadnej korzyści ekonomicznej, a zatem nie powinni być traktowani jako beneficjenci pomocy państwa w myśl art. 87 ust. 1 TWE ze względu na przyjęty sposób rozliczenia końcowego.

Zgodnie z motywem 33 ww. Decyzji Niemieckiej, aby zagwarantować, że na poziomie inwestorów („*providers of the centre*”) nie powstanie żadna korzyść, władze Niemiec zadeklarowały, iż po upływie 15 lat nastąpi odprowadzenie zysku. Zaproponowano dwie metody:

1. metodę wartości kapitalizowanej przeciętnego czystego zysku (metoda zdyskontowanych przepływów pieniężnych), albo
2. inną metodę zgodną z metodą określoną w art. 29 ust. 4 rozporządzenia Rady (WE) nr 1260/1999 z dnia 21 czerwca 1999 r. ustanawiającego przepisy ogólne w sprawie funduszy strukturalnych (Dz. Urz. WE L 161, 26.06.1999).

Poziom drugi

Zdaniem Komisji Europejskiej, na poziomie drugim, tj. centrów i zarządzającymi centrami („*The centres and their managers*”), również nie wystąpi pomoc publiczna, gdyż zarządzający centrami są wybierani zgodnie z przepisami dotyczącymi zamówień publicznych oraz zarządzający otrzymują wynagrodzenie rynkowe ustalone w ogłoszeniu. Same centra należące do inwestorów, również nie otrzymują dodatkowej korzyści, jako że muszą się one podporządkować zasadom, na jakim zostanie po 15 latach odprowadzony zysk.

Poziom trzeci

Na trzecim poziomie – przedsiębiorców („*The users*”) – wystąpi pomoc publiczna. Centra oferują MŚP szeroki katalog usług (wynajem powierzchni, sprzęt, laboratoria, doradztwo i inne). Czynsz płacony przez MŚP oraz opłaty za inne usługi mogą być

określone poniżej ceny rynkowej. Korzyścią dla MŚP będzie, zatem dostęp do powierzchni i usług świadczonych przez centra po cenach niższych niż ceny rynkowe.

Pomoc udzielana MŚP będzie w większości przypadków pomocą *de minimis*. W tym zakresie KE rozpatrzyła poszczególne usługi i uznała, iż:

- w odniesieniu do wynajmu powierzchni, kalkulacja pomocy *de minimis* odbywa się na podstawie porównywalnych opłat za podobny wynajem, w szczególności przy uwzględnieniu oficjalnych zestawień dotyczących stawek komercyjnych czynszu (*Gewerbemiettspiegel*).

- w odniesieniu do użytkowania laboratoriów i innych specjalistycznych urządzeń, ich użytkowanie nie jest wliczone w czynsz.

- w odniesieniu do doradztwa pomoc nie została ograniczona do wielkości dozwolonej przez pomoc *de minimis* a państwo niemiecko zobowiązało się do udzielania jej zgodnie z rozporządzeniem 70/2001 obecnie zastąpionym przez GBER (jako pomoc na doradztwo dla MŚP).

Decyzja hiszpańska

Decyzja Komisji z dnia 26 marca 2009 r. w sprawie N 263/2008 – Hiszpania, Pomoc dla Parku naukowo-technologicznego w Gijon

Jest to stosunkowo nowa decyzja, w której KE również zbadała trzy poziomy, na których wystąpić może pomoc państwa: poziom inwestora, poziom zarządzającego parkiem oraz poziom przedsiębiorców-lokatorów („*the level of the investor*”, „*the manager of the centre*” i „*the level of the tenants*”).

Poziom pierwszy

Poziom pierwszy to gmina *Gijon* („*Municipality of Gijon*”). Gmina jest odpowiedzialna za stworzenie parku i za powierzenie jego zarządzania CME („*Centro Municipal de Empresas de Gijon*”). Gmina jedynie umożliwia centrum wynajmowanie powierzchni MŚP oraz świadczenie im usług. Podobnie jak w Decyzji Niemieckiej Komisja Europejska uznała, iż pomimo że inwestorzy są instytucjami non-profit, to prowadzą działalność, która mogłaby być również prowadzona na przykład przez firmy prywatne z branży nieruchomości.

Jakkolwiek, gmina nie korzysta w żaden sposób z pomocy, ponieważ środki krajowe są przeznaczone na zapewnienie usług MŚP. Gmina *Gijon* może być traktowana jedynie jako „przekaznik” pomocy do centrum a nie jako jej beneficjent. Tym bardziej, iż będąc właścicielem centrum, gmina nie otrzymuje wynagrodzenia za kapitał zainwestowany w projekt (gmina pokrywa 52,84% kosztów kwalifikowanych, pozostała część pochodzi z Mechanizmu Finansowego Europejskiego Obszaru Gospodarczego). Dlatego też na poziomie pierwszym pomoc publiczna, zdaniem KE, nie wystąpi.

Poziom drugi

Poziom drugi to CME – spółka zarządzająca centrum. CME jest przedsiębiorstwem państwowym, o 100% udziale gminy i nie prowadzi innej działalności niż zarządzanie budynkiem w ramach parku technologicznego. Zadaniem CME jest również zarządzanie, promowanie i prowadzenie działalności centrum w imieniu gminy Gijon. Wynagrodzenie CME odpowiada niezbędnemu minimum umożliwiającemu wykonywanie zadań zarządcy Parku

Pomoc państwa w omawianym przypadku będzie przeznaczona na stworzenie centrum. Budynek, który pozostanie własnością gminy będzie przeznaczony jedynie na wynajem dla MŚP. CME nie korzysta ze środków w ramach zgłoszonego projektu, ponieważ środki te są przeznaczone na wsparcie przedsiębiorstw typu start-up oraz innowacyjnych MŚP poprzez zapewnienie im odpowiednich udogodnień i w ten sposób są transferowane do MŚP.

Powierzchnia budynku będzie wynajmowana w trakcie całego życia ekonomicznego budynku po cenach rynkowych, przeciętnie przez okres 6-8 lat innowacyjnym MŚP – lokatorom Parku.

Dochód z wynajmu będzie reinwestowany przez CME w działalność Parku tj. oferowanie usług MŚP oraz ulepszanie centrum. W związku z czym, CME przekaże całą otrzymaną na rozwój infrastruktury pomoc oraz dochód z inwestycji na rzecz usług dla MŚP. W tym świetle CME nie otrzymuje korzyści ekonomicznej i może być traktowane jedynie jako „przekaznik” pomocy do MŚP, a nie jako jej beneficjent.

Poziom trzeci

MŚP wynajmują powierzchnię od gminy, która jest właścicielem budynku, po cenach rynkowych. Opłata pobierana przez CME odzwierciedla wyższy pułap stawek pobieranych w innych centrach technologii w regionie i dlatego może być traktowana jako cena rynkowa dla centrów technologii oferujących taki sam standard i usługi.

Dlatego też, w odniesieniu do wynajmu powierzchni w ramach centrum KE uznała, iż na trzecim poziomie nie występuje pomoc publiczna.

W odniesieniu zaś do usług świadczonych na rzecz MŚP, będą one świadczone przez podmioty zewnętrzne („*external services providers*”), które będą wybrane przez CME w procedurze przetargowej, co wyklucza pomoc na poziomie dostawcy usług.

Usługi będą świadczone przez centrum na rzecz MŚP po cenach rynkowych. Jednakże MŚP otrzymają granty bezpośrednio do wysokości 200 000 EUR w okresie trzech lat, z przeznaczeniem na pokrycie kosztów ww. usług. Pomoc ta będzie udzielana zgodnie z zasadami określonymi w części 5.6 *Pomoc na usługi doradcze w zakresie innowacji i usługi wsparcia innowacji Wspólnotowych zasad ramowych dotyczących pomocy państwa na działalność badawczą, rozwojową i innowacyjną* – i będzie stanowiła pomoc publiczną dla przedsiębiorców.

Decyzja włoska

Decyzja Komisji z dnia 11 sierpnia 2006 r. w sprawie N 617/2005 – Włochy, Centra Technologiczne.

W przypadku pomocy na rozwój centrów technologii we Włoszech, w odróżnieniu od dwóch powyżej opisanych schematów – przewidziano występowanie pomocy na poziomie centrum technologii (CT). Centra te świadczą usługi doradcze dla MŚP, jak również oferują inne usługi, takie jak wykonywanie badań, dostęp do laboratoriów czy dostęp do innego sprzętu. Wsparcie na ten schemat pomocowy pochodzi z Europejskiego Funduszu Rozwoju Regionalnego.

Beneficjentami zgłoszonego do KE schematu są centra technologii, będące konsorcjami publiczno-prywatnymi, w skład których wchodzi uniwersytety, publiczne centra badawcze, przedsiębiorcy, izby handlowe, parki naukowe i istniejące centra technologii. Są one niezależne od instytucji, które przyczyniły się do ich powstania. Beneficjenci są wybierani w drodze przetargu.

Przedsiębiorcy – lokatorzy CT (głównie MŚP) nie otrzymują na podstawie przedmiotowego programu żadnych grantów bezpośrednich. Jednakże, mogą korzystać z większej dostępności usług świadczonych przez CT, które są oferowane z zasady na warunkach rynkowych.

Nie jest jednak wykluczone, iż część pomocy udzielanej CT (zwłaszcza pomocy operacyjnej) będzie transferowana w postaci niższych cen usług. Pomocą dla przedsiębiorstw będzie w takim przypadku różnica pomiędzy ceną rynkową, a ceną oferowaną przez CT. Pomoc ta będzie stanowić pomoc *de minimis* dla przedsiębiorstw.

Pomoc na rzecz CT udzielna jest jako pomoc regionalna.

2.3 Poziomy występowania pomocy publicznej

Art. 87 ust. 1 Traktatu ustanawiającego Wspólnotę Europejską, zwanego dalej TWE stanowi, iż „z zastrzeżeniem wyjątków przewidzianych w Traktacie, każda pomoc udzielana przez państwo członkowskie lub ze źródeł państwowych, w jakiegokolwiek formie, która narusza lub grozi naruszeniem konkurencji przez uprzywilejowanie niektórych przedsiębiorstw lub produkcji niektórych towarów, jest niezgodna z zasadami wspólnego rynku w zakresie, w jakim wpływa negatywnie na wymianę handlową pomiędzy państwami członkowskimi”. Oznacza to, iż wsparcie dla przedsiębiorstwa podlega przepisom dotyczącym pomocy publicznej, o ile jednocześnie spełnione są następujące przesłanki:

1. udzielane jest ono przez Państwo lub ze środków państwowych;
2. przedsiębiorstwo uzyskuje przysporzenie na warunkach korzystniejszych od oferowanych na rynku;
3. ma charakter selektywny (uprzywilejowuje określone przedsiębiorstwo lub przedsiębiorstwa albo produkcję określonych towarów);

4. grozi zakłóceniem lub zakłóca konkurencję oraz wpływa na wymianę handlową między państwami członkowskimi UE.

W przypadku parków technologicznych pomoc publiczna może być identyfikowana na trzech poziomach:

- a) poziomie właścicielskim – korzyści jakie uzyskuje podmiot będący właścicielem danego parku technologicznego;
- b) poziomie PT – korzyści jakie uzyskuje podmiot zarządzający parkiem technologicznym;
- c) beneficjenta końcowego – korzyści jakie uzyskują docelowe grupy odbiorców usług świadczonych w ramach PT.

2.3.1 Pomoc publiczna na poziomie właściciela

W ramach dofinansowania działalności parku technologicznego ze środków zewnętrznych (np. dotacje od Ministra Nauki i Szkolnictwa Wyższego, preferencje podatkowe, dotacje z funduszy UE) beneficjentem wsparcia może być również podmiot będący właścicielem spółki zarządzającej parkiem technologicznym, bądź organem założycielskim fundacji, stowarzyszenia czy jednostki, która administruje infrastrukturą parku technologicznego. Biorąc pod uwagę stanowisko Komisji Europejskiej zaprezentowane w decyzji niemieckiej, wskutek dofinansowania działań parku technologicznego korzyść ekonomiczną mogą odnieść również właściciele, poprzez np. wypłatę dywidendy czy bezpośredni transfer zysków. W przypadku parków technologicznych konieczne jest przeanalizowanie ich formy prawnej i organizacyjnej.

W pierwszej kolejności parki technologiczne mogą funkcjonować jako spółki prawa handlowego. W takim przypadku, wykluczenie pomocy publicznej na poziomie właściciela będzie gwarantował statut spółki, który ograniczy możliwość dysponowania zyskiem do przeznaczenia na główną działalność statutową parku technologicznego oraz wprowadzi regułę braku wypłat dywidendy dla właścicieli. W ten sposób będzie można wykazać (podobnie jak w przypadku decyzji hiszpańskiej), iż spółka zarządzająca parkiem technologicznym, jest podmiotem celowym, który nie daje właścicielom możliwości osiągnięcia korzyści, wynikających z wypłaty dywidendy.

Inną formę organizacyjną i prawną stanowią jednostki budżetowe, funkcjonujące w oparciu o przepisy ustawy o finansach publicznych. Zgodnie ze statutem jednostki oraz zasadami funkcjonowania jednostek budżetowych, określonymi w ustawie o finansach publicznych (art. 19 i nast.), podstawą funkcjonowania jednostki budżetowej jest plan dochodów i wydatków. Wszelkie wydatki jednostki budżetowej pokrywane są bezpośrednio z budżetu macierzystej jednostki samorządu terytorialnego, natomiast uzyskane dochody są odprowadzane na rachunek dochodów jednostki samorządu terytorialnego. Taki sposób finansowania jednostki wskazuje, że wsparcie ze środków publicznych, przekazane na funkcjonowanie parku technologicznego przez instytucje zewnętrzne, może skutkować transferem korzyści na rzecz macierzystej jednostki samorządu terytorialnego. Jednocześnie ustawa o finansach publicznych zawiera rozwiązanie, które umożliwia zatrzymywanie ewentualnych korzyści uzyskanych przez park technologiczny w wyniku dofinansowania środkami publicznymi. Rozwiązaniem

tym byłoby wpisanie dochodów uzyskiwanych w ramach projektu w katalog dochodów własnych jednostki budżetowej. Zgodnie z ustawą o finansach publicznych, środki gromadzone na rachunkach dochodów własnych i wydatki dokonywane z tych środków są ujmowane w ewidencji i sprawozdawczości budżetowej, lecz dyspozycja nimi należy do kierownictwa jednostki budżetowej, a rozmiary wydatków są limitowane wyłącznie wysokością uzyskanych wpływów. Samorządowe jednostki budżetowe mogą gromadzić na rachunku dochodów własnych dochody określone w uchwale przez organ stanowiący. Uchwała ta określa źródła dochodów własnych i ich przeznaczenie, wskazuje jednostki budżetowe, które utworzyć mają rachunek dochodów własnych. Zakres działalności gospodarczej, z której dochody mogą być gromadzone na rachunku dochodów własnych powinien być zbieżny z zakresem działalności gospodarczej, jaki mogą prowadzić parki technologiczne przy udziale finansowania zewnętrznego ze środków publicznych (np. funduszy strukturalnych). W takiej sytuacji będzie można uznać, że wszelkie dochody uzyskiwane w ramach projektów realizowanych przy dofinansowaniu ze środków publicznych przez jednostkę budżetową będą mogły być gromadzone na rachunku dochodów własnych i dzięki temu pozostawać do dyspozycji jednostki budżetowej. Będzie to gwarancja, że środki publiczne pozyskane przez jednostkę budżetową na funkcjonowanie parku technologicznego nie będą zasilać budżetu jednostki samorządu terytorialnego i będą stanowić korzyść ekonomiczną jedynie dla parku technologicznego, wykluczając tym samym wystąpienie pomocy na poziomie właściciela.

Kolejną z form organizacyjnych funkcjonowania parków technologicznych stanowią jednostki organizacyjne uczelni. W celu uniknięcia występowania pomocy publicznej na poziomie uczelni wyższej konieczne jest zastosowanie zasad rozdzielenia działalności parku technologicznego pod względem finansowym, księgowym i organizacyjnym, od pozostałej działalności uczelni wyższej. Celem takiego działania jest wykazanie, że wszelkie koszty ponoszone przez park technologiczny, jak i wszelkie przychody uzyskiwane w ramach działalności parku, nie są bezpośrednio związane z działalnością uczelni wyższej na innych płaszczyznach.

Ostatnią z możliwych form prawnych funkcjonowania parków stanowią organizacje pożytku publicznego (fundacje czy stowarzyszenia). Obie z tych form funkcjonowania nie dają możliwości wypłat zysków na rzecz członków stowarzyszenia lub fundatorów fundacji. Nie ma tym samym ryzyka wystąpienia pomocy publicznej na poziomie członków założycieli stowarzyszenia lub fundatorów fundacji.

2.3.2 Pomoc publiczna na poziomie parku technologicznego

Z decyzji Komisji Europejskiej wynika szereg rozwiązań dotyczących uregulowania zasad funkcjonowania podmiotu zarządzającego infrastrukturą parku technologicznego, które wykluczają możliwość występowania pomocy publicznej na tym poziomie.

Decyzja niemiecka wskazuje, iż podmiot zarządzający parkiem technologicznym może funkcjonować zarówno jako podmiot proponujący preferencyjne usługi na rzecz przedsiębiorców skupionych w ramach parku technologicznego, jak i jako podmiot komercyjny, oferujący swoje usługi przedsiębiorcom na rynku (np. zewnętrzne szkolenia czy usługi doradcze). W tej sytuacji park technologiczny ma możliwość swobodnego i nieograniczonego działania, zarówno w ramach wspierania rozwoju nauki i technologii,

jak również w ramach czysto komercyjnych przedsięwzięć. Jednocześnie, w decyzji niemieckiej Komisja Europejska podkreśliła, iż podmioty zarządzające centrami technologii zostały wyłonione w wyniku procedury prawa zamówień publicznych. Ponadto, w przedmiotowej decyzji wprowadzono mechanizm ograniczający, odnoszący się do potencjalnych dochodów parku technologicznego i ich powiązania z poziomem preferencji na rzecz klientów parku. Decyzja ta leżała u podstaw założeń dotyczących udzielania wsparcia w ramach Działania 5.3 Programu Operacyjnego Innowacyjna Gospodarka.

Z kolei decyzja hiszpańska, w której Komisja Europejska nie zidentyfikowała pomocy na poziomie parku naukowo-technologicznego w Gijon zawiera inne rozwiązania dotyczące udzielania wsparcia. W tym przypadku Hiszpania nie zastosowała mechanizmu kompensacyjnego, zaproponowanego w decyzji niemieckiej. Podstawą do wykluczenia pomocy było stwierdzenie Komisji Europejskiej, że spółka powołana w celu zarządzania infrastrukturą parku nie ma możliwości (biorąc pod uwagę jej statut) prowadzenia innej działalności niż zarządzanie, promowanie i prowadzenie działalności parku w imieniu gminy Gijon. Jednocześnie, w przypadku uzyskania zysku na tej działalności, statut spółki gwarantował, że ma on być przeznaczony na cele statutowe, nie dając w ten sposób możliwości wykorzystania zysku do innej działalności gospodarczej. Zatem możliwe jest wykluczenie pomocy publicznej na poziomie parku technologicznego, gdy park w zakresie otrzymanego dofinansowania prowadzi wyłącznie swoją główną działalność statutową a ewentualne zyski z tej działalności przeznaczałaby na rozwój infrastruktury parku technologicznego lub na preferencyjne usługi na rzecz przedsiębiorców. Spełnienie przedmiotowego warunku wiąże się z zastosowaniem zasad dotyczących przejrzystości finansowania, określonych przez Komisję Europejską, jeżeli statut podmiotu zarządzającego parkiem (w przeciwieństwie do przypadku hiszpańskiego) dopuszcza możliwość prowadzenia innej działalności gospodarczej. W pierwszej kolejności konieczne byłoby powołanie odrębnej, wydzielonej komórki w strukturze organizacyjnej zarządcy parku technologicznego, której celem będzie prowadzenie głównej działalności statutowej parku. Takie wydzielenie w strukturze parku działu/komórki odpowiedzialnej za prowadzenie głównej działalności statutowej pozwoli na wykazanie, że wsparcie ze środków publicznych bezpośrednio finansuje główną działalność statutową parku technologicznego.

W drugiej kolejności konieczne byłoby prowadzenie przez podmiot zarządzający parkiem technologicznym odrębnej ewidencji księgowej dla projektu objętego wsparciem i działań realizowanych w ramach projektu, do czasu zakończenia projektu i w kolejnych latach.

Ostatnim elementem składającym się na mechanizm wykluczenia pomocy publicznej dla podmiotu zarządzającego parkiem jest prawidłowe przypisywanie przychodów i kosztów funkcjonowania głównej działalności statutowej parku, na podstawie konsekwentnie stosowanych metod i jasnego określania w dokumentacji rachunkowej zasad prowadzenia odrębnej ewidencji oraz metod przypisywania kosztów i przychodów (analogicznie do okresu prowadzenia odrębnej księgowości). Stosując trzy powyższe warunki podmiot zarządzający parkiem technologicznym jest w stanie wykazać, że mimo prowadzenia działalności wykraczającej poza działalność parku technologicznego wsparcie przez niego pozyskane ze środków publicznych będzie w rzeczywistości wykorzystane

wyłącznie do prowadzenia głównej działalności statutowej (preferencje na rzecz przedsiębiorców w ramach parku technologicznego).

2.3.3 Pomoc publiczna na poziomie beneficjentów końcowych – przedsiębiorców

Sam fakt funkcjonowania parków technologicznych związany jest z przekazywaniem młodym, perspektywnym przedsiębiorstwom wsparcia na wczesnym etapie rozwoju. Wsparcie takie ma na celu wzmocnienie potencjału gospodarczego i technologicznego przedsiębiorstw. Z założenia przedsiębiorcy funkcjonujący w obrębie parków technologicznych uzyskują wsparcie którego nie oferuje rynek komercyjny (niższe koszty wynajmu powierzchni, preferencyjne usługi doradcze i szkoleniowe, możliwość korzystania z zaawansowanych technologii na preferencyjnych zasadach). W takiej sytuacji wystąpi spełnienie warunku korzyści ekonomicznej. Biorąc pod uwagę fakt, iż parki technologiczne dysponują na swoje funkcjonowanie funduszami ze środków publicznych oraz że kierują swoje wsparcie do przedsiębiorców prowadzących działalność na rynkach konkurencyjnych, w przypadku zastosowania preferencji będziemy mieli do czynienia z występowaniem pomocy publicznej.

2.4 Udzielanie pomocy publicznej przez parki technologiczne – rodzaje pomocy.

2.4.1 Zasady ogólne

Parki technologiczne w ramach swojej działalności oferują przedsiębiorcom - lokatorom różnego rodzaju usługi (patrz: rozdział 2.5). Usługi te w przeważającej części świadczone są po preferencyjnych cenach a czasami nawet bezpłatnie. Różnica pomiędzy ceną rynkową usługi a ceną faktycznie poniesioną przez przedsiębiorcę stanowi pomoc publiczną dla przedsiębiorcy (patrz: rozdział 2.3.3).

Z zasady udzielanie wsparcia ze środków publicznych wybranym podmiotom jest zakazane (art. 87 ust. 1), a każda pomoc dopuszczona jest na zasadzie wyjątku. W związku z tym Komisja Europejska ma prawo badania dopuszczalności pomocy publicznej oraz monitorowania jej udzielania a także systemów pomocy istniejących w Państwach Członkowskich.

Nadzór, jaki Wspólnota sprawuje nad pomocą państwa, jest oparty na systemie zatwierdzania pomocy „z góry”, czyli w trybie *ex ante*. W ramach tego systemu państwa członkowskie zobowiązane są informować Komisję o wszelkich planach przyznania lub zmiany pomocy („zgłoszenie *ex ante*”). Jest to **procedura tzw. notyfikacji** pomocy, czyli powiadomienia Komisji Europejskiej o zamiarze udzielenie pomocy publicznej.

Zgłoszonych środków pomocy nie można wprowadzić w życie do czasu zatwierdzenia ich przez Komisję („zasada zawieszenia⁹”). Na mocy Traktatu Komisja jest uprawniona do stwierdzenia, czy zgłoszony środek pomocy stanowi pomoc państwa w rozumieniu art. 87 ust. 1 Traktatu, a jeżeli tak, to czy środek taki kwalifikuje się do objęcia wyłączeniem na mocy art. 87 ust. 2 lub 3 Traktatu. Państwa członkowskie nie mogą udzielać żadnej pomocy do czasu jej zgłoszenia i zatwierdzenia przez Komisję. Wszelka

⁹ stand still clause

pomoc udzielona bez zgody Komisji jest automatycznie uznawana za pomoc niegodną z prawem.

Niemniej jednak, Komisja podjęła działania zmierzające do uproszczenia procedur dotyczących pomocy państwa. W tym celu Rada przyjęła rozporządzenie nr 994/98 z dnia 7 maja 1998 r.¹⁰, które umożliwia Komisji przyjmowanie tzw. rozporządzeń o wyłączeniach grupowych w odniesieniu do pomocy państwa.

W ramach takich rozporządzeń Komisja może uznać pewne kategorie pomocy państwa za zgodne z Traktatem przy spełnieniu określonych warunków, w związku z czym pomoc taka nie podlega obowiązkowi uprzedniego zgłoszenia i nie wymaga zgody Komisji. W praktyce, park technologiczny korzystający z takich rozporządzeń KE, nie będzie zobowiązany do zgłaszania planowanej pomocy zarówno do Prezesa UOKiK, jak i Komisji Europejskiej i będzie mógł jej udzielić bez uprzedniego otrzymania zgody KE. Warunkiem skorzystania z przedmiotowego zwolnienia będzie zastosowanie zasad udzielania pomocy, nałożonych przez Komisję Europejską, omówionych w dalszych częściach niniejszego opracowania.

W celu zachowania jak największej przejrzystości uregulowań KE przyjęła rozporządzenie nr 800/2008 z dnia 6 sierpnia 2008 r. uznające niektóre rodzaje pomocy za zgodne ze wspólnym rynkiem w zastosowaniu art. 87 i 88 Traktatu (ogólne rozporządzenie w sprawie wyłączeń blokowych) (dalej: GBER)¹¹. Rozporządzenie to ma zastosowanie do następujących kategorii pomocy:

- a) pomoc regionalna;
- b) pomoc inwestycyjna i na zatrudnienie dla MŚP;
- c) pomoc na zakładanie przedsiębiorstw przez kobiety;
- d) pomoc na ochronę środowiska;
- e) pomoc na usługi doradcze dla MŚP i udział MŚP w targach;
- f) pomoc w formie kapitału podwyższonego ryzyka;
- g) pomoc na działalność badawczą, rozwojową i innowacyjną;
- h) pomoc szkoleniowa;
- i) pomoc dla pracowników znajdujących się w szczególnie niekorzystnej sytuacji lub niepełnosprawnych.

Dodatkowo znaczące znaczenie ma rozporządzenie Komisji (WE) nr 1998/2006 z dnia 15 grudnia 2006 r. w sprawie stosowania art. 87 i 88 Traktatu do pomocy de minimis¹².

Rozporządzenie to wyraźnie stanowi, że pomoc na rzecz przedsiębiorstwa, której wartość w okresie trzech kolejnych lat podatkowych jest poniżej progu wynoszącego 200 000 EUR, i która spełnia określone warunki, nie stanowi pomocy państwa w rozumieniu art. 87 ust. 1 Traktatu, ponieważ uznaje się, że nie ma ona wpływu na wymianę handlową i nie zakłóca konkurencji. Nie ma zatem obowiązku zgłaszania takiej pomocy.

¹⁰ Rozporządzenie Rady (WE) nr 994/98 z dnia 7 maja 1998 r. dotyczące stosowania art. 92 i 93 Traktatu ustanawiającego Wspólnotę Europejską do niektórych kategorii horyzontalnej pomocy państwa Dz. Urz. WE L 142 z 14.5.1998).

¹¹ Dz. Urz. WE L 214 z 9.8.2008, str. 3

¹² Dz. Urz. WE L 379 z 28.12.2006, str. 5

W praktyce funkcjonowania parków technologicznych, ze względu na uproszczone procedury przyznawania i monitorowania pomocy, najczęściej powinny być wykorzystywane zasady pomocy *de minimis*, pomocy szkoleniowej, pomocy na usługi doradcze dla MŚP i udział MŚP w targach oraz regionalnej pomocy inwestycyjnej.

Podsumowując, zgodnie z powyższymi informacjami wyróżnić możemy dwa typy środków pomocy:

Środki pomocy wyłączone z obowiązku zgłoszenia:

Środki pomocy indywidualnej lub programy pomocy spełniające wszystkie warunki określone w GBER. W takim przypadku państwo członkowskie nie musi zgłaszać Komisji planowanego środka, ma natomiast obowiązek przedłożyć Komisji skrócony opis środka w terminie 20 dni roboczych od jego wdrożenia. W odniesieniu do pomocy *de minimis*, nie ma nawet obowiązku przedłożenia takiego skróconego opisu (choć państwa członkowskie są zobowiązane do monitorowania takiej pomocy zgodnie z rozporządzeniem). Zatem w takim przypadku park technologiczny udzielający pomocy będzie indywidualnej nie będzie musiał uzyskać uprzedniej zgody ze strony Komisji Europejskiej. W przypadku pomocy indywidualnej udzielanej w ramach wyłączeń grupowych park technologiczny po udzieleniu pomocy będzie zobowiązany do przekazania informacji na ten temat Prezesowi UOKiK.

Środki pomocy podlegające obowiązkowi zgłoszenia:

Pozostałe środki, niebędące wyłączeniami grupowymi ani pomocą *de minimis* podlegają obowiązkowi zgłoszenia Komisji. W dniu 22 marca 1999 r. Rada przyjęła rozporządzenie nr 659/1999¹³, które określa zasady proceduralne, jakie powinny być przestrzegane w dziedzinie pomocy państwa. Następnie przyjęte zostało rozporządzenie Komisji (WE) nr 794/2004¹⁴ w sprawie wykonania wspomnianego wyżej rozporządzenia. W tym przypadku park technologiczny, przed udzieleniem pomocy musiałby zgłosić taki zamiar do Komisji Europejskiej (za pośrednictwem Prezesa UOKiK) i otrzymać zgodę KE na udzielenie planowanej pomocy.

Zgodnie z zasadami ogólnymi udzielania pomocy publicznej, pomoc może być udzielana w ramach programu pomocowego, bądź jako pomoc indywidualna:

Program pomocowy oznacza każdy akt prawny, na podstawie którego, bez dodatkowych środków wykonawczych, można przyznać pomoc indywidualną przedsiębiorstwu, określonym w sposób ogólny w tym akcie, oraz każdy akt prawny, na podstawie którego przedsiębiorstwu lub przedsiębiorstwom można przyznać pomoc niezwiązaną z konkretnym projektem na czas nieokreślony i/lub o nieokreślonej wysokości;

¹³ Rozporządzenie Rady (WE) Nr 659/1999 z dnia 22 marca 1999 r. ustanawiające szczegółowe zasady stosowania art. 93 Traktatu WE, Dz. Urz. WE L 83 z 27.3.1999

¹⁴ Rozporządzenie Komisji (WE) nr 794/2004 z dnia 21 kwietnia 2004 r. w sprawie wykonania rozporządzenia Rady (WE) nr 659/1999 ustanawiającego szczegółowe zasady stosowania art. 93 Traktatu WE, Dz. Urz. WE L 140 z 30.4.2004, str. 1.

W rzeczywistości jest to akt normatywny (ustawa albo rozporządzenie), który określa zasady, warunki, formy oraz podstawy prawne przyznawania konkretnego wsparcia przedsiębiorcom. Zawiera podstawowe elementy dotyczące udzielania pomocy, m.in. przeznaczenie (np. na szkolenia, badania i rozwój, ochronę środowiska, zwiększanie zatrudnienia, restrukturyzacje) i formy (dotacja, rozłożenie na raty płatności podatku, gwarancja, poręczenie, itp.). Wskazuje także organy udzielające wsparcia, warunki dopuszczalności pomocy (m.in. określenie jej maksymalnej wielkości), czas trwania programu i jego beneficjentów.

Program pomocowy jest opracowywany przez jednostkę administracji publicznej, uprawnionej do wydawania aktów normatywnych (ustaw, rozporządzeń, uchwał jednostek samorządu terytorialnego). Zatem, w praktyce funkcjonowania parków technologicznych, programem pomocowym może być np. rozporządzenie dotyczące udzielania przez parki pomocy w ramach Programu Operacyjnego Innowacyjna Gospodarka, bądź uchwała jednostki samorządu terytorialnego o zwolnieniach czy preferencjach podatkowych w obrębie danego parku technologicznego. Nie ma natomiast możliwości prawnych, by sam park technologiczny stworzył program pomocowy.

Pomoc indywidualna oznacza pomoc *ad hoc* (pomoc indywidualną przyznaną poza programem pomocy) oraz pomoc podlegającą zgłoszeniu na podstawie programu pomocy.

Pomoc udzielana przez parki technologiczne udzielana będzie w głównej mierze jako pomoc *ad hoc* na podstawie GBER, bądź jako indywidualna pomoc *de minimis*. Podstawą do udzielania pomocy będą przepisy wspólnotowe, przetransponowane do indywidualnych regulaminów funkcjonowania parków (regulaminy powinny określać zasady otrzymywania wsparcia w ramach danego parku technologicznego).

Pamiętaj, że!

Pamiętać należy, iż wyłączenie z obowiązku zgłoszenia do Komisji Europejskiej nie ma zastosowania do pomocy indywidualnej (*ad hoc*) w zakresie regionalnej pomocy inwestycyjnej i pomocy na zatrudnienie, z wyjątkiem pomocy *ad hoc*, która jest wyłącznie uzupełnieniem pomocy przyznanej w ramach programów regionalnej pomocy inwestycyjnej i pomocy na zatrudnienie i która nie przekracza 50 % całkowitej kwoty pomocy przyznanej danej inwestycji.

Dlatego w przypadku lokatorów parku możliwe będzie udzielanie przez parki technologiczne pomocy na inwestycje lub na zatrudnienie tylko w sytuacji, w której stanowi ona uzupełnienie dofinansowania projektów, na które lokator parku uzyskał już wsparcie w ramach innego programu pomocowego regionalnej pomocy inwestycyjnej lub pomocy na zatrudnienie.

Przykład 1

Park technologiczny chce udzielić lokatorowi parku grantu inwestycyjnego na realizację inwestycji, na którą lokator parku otrzymał już wsparcie w ramach Regionalnego Programu Operacyjnego (RPO).

Ponieważ w ramach RPO lokator parku otrzymał dofinansowanie w oparciu o program pomocowy (właściwe rozporządzenie Ministra Rozwoju Regionalnego), to formalnie możliwe jest udzielenie pomocy przez park technologiczny na ten sam projekt inwestycyjny (przy jednoczesnym spełnieniu wszystkich zasad wynikających z regionalnej pomocy inwestycyjnej). Gdyby przedsiębiorca nie otrzymywał na ten projekt wsparcia w ramach programu pomocowego (w przykładzie rozporządzenie do RPO), to formalnie park nie mógłby udzielić wsparcia w formie grantu inwestycyjnego, bez uprzedniej zgody Komisji Europejskiej.

Dodatkowo, zauważyć należy, iż GBER nie ma zastosowania do pomocy indywidualnej, przyznanej *ad hoc*, której ekwiwalent dotacji brutto przekracza następujące progi:

- a) w przypadku pomocy inwestycyjnej i pomocy na zatrudnienie dla MŚP: 7,5 mln EUR dla jednego przedsiębiorstwa na jeden projekt inwestycyjny;
- b) w przypadku pomocy na rzecz MŚP na usługi doradcze: 2 mln EUR dla jednego przedsiębiorstwa na jeden projekt;
- c) w przypadku pomocy na udział MŚP w targach: 2 mln EUR dla jednego przedsiębiorstwa na jeden projekt;
- d) w przypadku pomocy szkoleniowej: 2 mln EUR na jeden projekt szkoleniowy;

Pomoc publiczną udzieloną przedsiębiorcy powyżej wskazanych progów należy notyfikować KE (zgłosić do KE przed jej udzieleniem, za pośrednictwem Prezesa UOKiK oraz otrzymać zgodę Komisji Europejskiej na udzielenie pomocy).

Efekt zachęty

Pomoc publiczna, musi wywoływać efekt zachęty.

Zgodnie z GBER uznaje się, że pomoc przyznana MŚP wywołuje efekt zachęty, jeśli beneficjent przed rozpoczęciem prac nad projektem złożył do właściwej instytucji wniosek o przyznanie pomocy.

W przypadku dużego przedsiębiorcy, uznaje się, że pomoc wywołuje efekt zachęty, jeśli oprócz złożenia przed rozpoczęciem prac nad projektem wniosku o przyznanie pomocy przez przedsiębiorcę - państwo członkowskie, przed przyznaniem pomocy indywidualnej, sprawdziło, że dokumentacja przygotowana przez beneficjenta zakłada spełnienie jednego lub więcej z poniższych kryteriów:

- a) znaczące zwiększenie rozmiaru projektu/działania dzięki środkowi pomocy;
- b) znaczące zwiększenie zasięgu projektu/działania dzięki środkowi pomocy;
- c) znaczące zwiększenie całkowitej kwoty wydanej przez beneficjenta na projekt/działanie dzięki środkowi pomocy;

- d) znaczące przyspieszenie zakończenia projektu lub działania;
- e) w przypadku regionalnej pomocy inwestycyjnej, fakt, że w przypadku braku pomocy projekt nie zostałby zrealizowany w danym obszarze objętym pomocą.

Pamiętaj, że!

W przypadku dużych przedsiębiorców oba warunki muszą zostać spełnione łącznie, a prace nad projektem można rozpocząć dopiero, gdy organ udzielający pomocy, przed przyznaniem pomocy, sprawdził i potwierdził spełnienie przez przedsiębiorcę jednego lub więcej kryteriów wskazanych powyżej. W przypadku gdyby duży przedsiębiorca rozpoczął prace już po złożeniu wniosku, a przed taką weryfikacją oznaczałoby to, że mógłby realizować projekt bez pomocy, zatem nie byłaby mu ona konieczna.

W przypadku udzielania pomocy szkoleniowej czy na usługi doradcze dla MŚP efekt zachęty oznacza, że nie można rozpocząć projektu szkoleniowego lub doradczego przed złożeniem wniosku lub zgłoszeniem gotowości do szkoleń czy korzystania z usług doradczych (w przypadku MŚP) lub przed zbadaniem przez park kryteriów efektu zachęty opisanych powyżej (w przypadku dużych przedsiębiorców).

Rozpoczęcie prac, w przypadku projektów inwestycyjnych, rozumiane jest jako podjęcie prac budowlanych lub pierwszego zobowiązania firmy do zamówienia urządzeń, z wyłączeniem wstępnych studiów wykonalności¹⁵. Pełna interpretacja tego zapisu powinna być dokonywana zgodnie z prawem krajowym. W tym zakresie jako „pierwsze zobowiązanie firmy do zamówienia urządzeń, z wyłączeniem wstępnych studiów wykonalności” należy rozumieć podpisanie umowy na dostawy z wykonawcą, co oznacza, że przed złożeniem wniosku możliwe jest wszczęcie i przeprowadzenie postępowania o udzielenie zamówienia publicznego na dostawy jednak nie jest możliwe zawarcie umowy z wykonawcą.

Odnośnie momentu, który należy uznać za rozpoczęcie prac budowlanych należałoby uznać, iż możliwe jest przeprowadzenie postępowania o udzielenie zamówienia publicznego oraz podpisanie umowy z wykonawcą natomiast nie jest możliwe rozpoczęcie prac przez wykonawcę.

Efekt zachęty będzie zachowany nawet wtedy, jeżeli przedsiębiorca:

1. zakupi grunt niezabudowany pod teren przyszłej inwestycji,
2. zakupi usługi doradcze związane z przygotowaniem inwestycji,
3. przygotuje dokumentację przetargową,
4. podpisze umowę z wykonawcą robót budowlanych,
5. przekaze plac budowy wykonawcy robót budowlanych na podstawie protokołu odbioru.

¹⁵ Przepis 39 Wytycznych w sprawie krajowej pomocy regionalnej na lata 2007-2013, (Dz. Urz. WE C 54 z 4.3.2006, str. 13).

Pomoc publiczna na rzecz przedsiębiorców może być udzielana w różnych wspomnianych powyżej formach: jako pomoc *de minimis*, pomoc na szkolenia, pomoc na usługi doradcze dla MŚP i udział MŚP w targach, pomoc regionalna.

W zależności od rodzaju pomocy stosować należy właściwe regulacje krajowe i wspólnotowe.

Pomoc *de minimis*

Podstawa prawna:

Rozporządzenie Komisji (WE) 1998/2006 z dnia 15 grudnia 2006 r. w sprawie stosowania art. 87 i 88 Traktatu do pomocy *de minimis* (Dz. Urz. WE L Nr 379 z 28.12.2006, str. 5)

Pomoc *de minimis* to pomoc, która nie stanowi de facto pomocy publicznej, jednakże jej udzielanie jest regulowane przepisami UE. Rozporządzenie 1998/2006 określa pułap pomocy, poniżej którego można uznać, że art. 87 ust. 1 Traktatu nie ma zastosowania. Założenie to opiera się na zasadzie, że w zdecydowanej większości przypadków niewielkie kwoty pomocy nie mają wpływu na wymianę handlową i konkurencję pomiędzy państwami członkowskimi. W związku z tym nie ma również obowiązku uprzedniego zgłaszania Komisji takiej pomocy.

Z pomocy *de minimis* można skorzystać wówczas, gdy pomoc spełnia następujące kryteria:

- Pułap pomocy objętej zasadą *de minimis* wynosi zasadniczo 200 000 EUR (ekwiwalent dotacji pieniężnej) w dowolnych trzech latach podatkowych. Stosowny okres trzech lat ma charakter ruchomy, co oznacza, że przy każdym udzieleniu nowej pomocy *de minimis*, konieczne jest ustalenie łącznej kwoty pomocy *de minimis* udzielonej w trzech kolejnych latach podatkowych (w tym także w ówczesnym bieżącym roku podatkowym). W sektorze transportu drogowego kwota ta została obniżona do 100 000 EUR.
- Pułap będzie miał zastosowanie do ogółu pomocy publicznej uznanej za pomoc *de minimis*. Pomoc nie wpłynie na możliwość uzyskania przez beneficjenta innej pomocy państwa w ramach programu zatwierdzonego przez Komisję, bez uszczerbku dla zasady kumulacji pomocy opisanej poniżej.

Pamiętaj, że!

1. Pomoc *de minimis* można udzielić tylko w przypadku, gdy pomoc jest przejrzysta, tzn. gdy możliwe jest dokładne obliczenie na zasadzie *ex ante* ekwiwalentu dotacji brutto bez potrzeby przeprowadzania oceny ryzyka:
 - w przypadku pożyczek - gdy ekwiwalent dotacji brutto został obliczony na podstawie rynkowych stóp procentowych, obowiązujących w chwili przyznania pomocy;

- w przypadku wniesienia kapitału – tylko gdy łączna kwota dokapitalizowania ze środków publicznych nie przekracza pułapu *de minimis*;
 - w przypadku środków w zakresie kapitału podwyższonego ryzyka - gdy kapitał dostarczany każdemu z docelowych podmiotów gospodarczych w ramach programu kapitału podwyższonego ryzyka nie przekracza pułapu *de minimis*;
 - w przypadku pomocy indywidualnej przyznanej w ramach programu gwarancyjnego podmiotom gospodarczym, które nie należą do kategorii podmiotów gospodarczych w trudnej sytuacji – gdy gwarantowana część pożyczki bazowej udzielonej w ramach takiego programu nie przekracza kwoty 1 500 000 EUR na przedsiębiorcę.
2. W przypadku pomocy *de minimis* nie trzeba wykazywać efektu zachęty.
 3. W przypadku pomocy *de minimis* nie ma procentowego ograniczenia wsparcia, pomoc może być udzielona do 100% kosztów kwalifikowanych.
 4. W przypadku pomocy *de minimis* nie ma określonego katalogu wydatków kwalifikowanych – kwalifikują się wszystkie niezbędne wydatki.
 5. Każdorazowo udzielając pomocy podmiot jej udzielający (park technologiczny) musi sprawdzić, czy skutek udzielenia nowej pomocy łączna kwota pomocy *de minimis* otrzymanej przez dane przedsiębiorstwo w stosownym okresie trzech lat nie przekroczy pułapu 200 000 EUR (lub odpowiednio 100 000 EUR).
 6. Jeżeli lokator parku otrzymuje pomoc *de minimis* w stosunku do kosztów kwalifikowalnych objętych innym przeznaczeniem pomocy, to park technologiczny musi zapewnić, że udzielona lokatorowi parku pomoc *de minimis* nie przekroczy dozwolonego pułapu intensywności pomocy o innym przeznaczeniu, jaką otrzymuje lokator parku na te same koszty kwalifikowalne.
 7. Podmiot udzielający pomocy musi wydać przedsiębiorcy zaświadczenie stwierdzające, że udzielona pomoc publiczna jest pomocą *de minimis*, zgodnie z rozporządzeniem Rady Ministrów z dnia 20 marca 2007 r. w sprawie zaświadczeń o pomocy *de minimis* i pomocy *de minimis* w rolnictwie lub rybołówstwie¹⁶.

Pomoc szkoleniowa

Podstawa prawna:

Rozporządzenie Komisji (WE) nr 800/2008 z dnia 6 sierpnia 2008 r. uznające niektóre rodzaje pomocy za zgodne ze wspólnym rynkiem w zastosowaniu art. 87 i 88 Traktatu (ogólne rozporządzenie w sprawie wyłączeń blokowych) (Dz. Urz. WE L Nr 214 z 9.8.2008, str. 3).

Pomoc ta stanowi wyłączenie grupowe, a została dopuszczona ze względu na fakt, iż KE postrzega szkolenia jako mające pozytywny, zewnętrzny wpływ na społeczeństwo jako

¹⁶ Dz. U. Nr 53, poz. 354

całość, gdyż rozszerzają one krąg wykwalifikowanych pracowników, którzy mogą zostać zatrudnieni przez inne firmy, poprawiają konkurencyjność Wspólnoty oraz grają ważną rolę w strategii zatrudnienia. Mając na uwadze fakt, iż przedsiębiorstwa we Wspólnocie z reguły nie inwestują wystarczających środków w szkolenie swych pracowników, dlatego pomoc szkoleniowa ma na celu ułatwienie wyeliminowania tej niedoskonałości rynku.

Rozróżnić należy przede wszystkim dwa rodzaje szkoleń: szkolenia ogólne oraz szkolenia specjalistyczne. Od rodzaju szkolenia zależy jego poziom dofinansowania. Podział, choć definicyjnie dość czytelny w praktyce narzuca wiele problemów interpretacyjnych, które często są przedmiotem sporu pomiędzy instytucjami.

Zgodnie z GBER:

szkolenia specjalistyczne to szkolenia polegające na przekazywaniu wiedzy głównie i bezpośrednio związanej z obecnym lub przyszłym stanowiskiem pracownika w przedsiębiorstwie oraz na przekazywaniu umiejętności, których wykorzystanie w innym przedsiębiorstwie lub obszarze zatrudnienia jest możliwe tylko w ograniczonym stopniu lub w ogóle nie jest możliwe;

szkolenia ogólne zaś, to szkolenia polegające na przekazywaniu wiedzy, która nie jest wyłącznie lub głównie związana z obecnym lub przyszłym stanowiskiem pracownika w przedsiębiorstwie, lecz przekazujące umiejętności, które można wykorzystać w innym przedsiębiorstwie lub obszarze zatrudnienia.

Podstawą zatem rozróżnienia szkoleń jest przydatność pozyskanych umiejętności pracownika tylko w delegującym przedsiębiorstwie lub w wielu innych przedsiębiorstwach. Przykładem szkolenia specjalistycznego może być szkolenie z obsługi pilarki spalinowej, zaś przykładem szkolenia ogólnego może być szkolenie z pakiet biurowego Office.

Pamiętać należy jednak, iż szkolenie uznaje się za „ogólne”, również jeśli:

- a) jest organizowane wspólnie przez różne, niezależne przedsiębiorstwa lub mogą z niego korzystać pracownicy różnych przedsiębiorstw; lub
- b) jest uznane lub poświadczane przez władze lub jednostki publiczne lub przez inne jednostki lub instytucje, którym państwo członkowskie lub Wspólnota przyznały niezbędne kompetencje.

Intensywność pomocy nie przekracza:

- a) 25 % kosztów kwalifikowalnych, w przypadku szkoleń specjalistycznych; oraz
- b) 60 % kosztów kwalifikowalnych, w przypadku szkoleń ogólnych.

Intensywność pomocy można jednak zwiększyć, maksymalnie do 80 % kosztów kwalifikowalnych, jak następuje:

- a) o 10 punktów procentowych w przypadku szkoleń dla pracowników znajdujących się w szczególnie niekorzystnej sytuacji lub niepełnosprawnych;

b) o 10 punktów procentowych w przypadku pomocy na rzecz średniego przedsiębiorstwa i o 20 punktów procentowych w przypadku pomocy na rzecz małego przedsiębiorstwa.

Pamiętaj, że!

1. W przypadkach, gdy projekt obejmuje zarówno elementy szkolenia specjalistycznego, jak i ogólnego, których nie można rozdzielić na potrzeby obliczenia intensywności pomocy, oraz gdy nie można określić, czy projekt ma charakter specjalistyczny czy ogólny, stosuje się progi intensywności mające zastosowanie do szkoleń specjalistycznych.
2. Pomoc na szkolenia musi spełniać efekt zachęty (patrz: str. 18). W przypadku przedsiębiorców – lokatorów parku spełnienie efektu zachęty następuje poprzez uczestnictwo w szkoleniu po formalnym wpisaniu w poczet lokatorów parku, bądź po zbadaniu efektu zachęty (w przypadku dużych przedsiębiorców).

Za koszty kwalifikowalne projektu pomocy szkoleniowej uznaje się:

- a) koszty zatrudnienia wykładowców;
- b) koszty podróży wykładowców i uczestników szkolenia, w tym koszty zakwaterowania;
- c) inne wydatki bieżące, takie jak materiały bezpośrednio związane z projektem;
- d) amortyzację narzędzi i wyposażenia w zakresie, w jakim są wykorzystywane wyłącznie na potrzeby projektu szkoleniowego;
- e) koszty usług konsultacyjnych i doradczych związanych z projektem szkoleniowym;
- f) koszty osobowe po stronie uczestników szkolenia oraz ogólne koszty pośrednie (koszty administracyjne, koszty wynajmu, koszty ogólne) do wysokości całkowitej kwoty innych kosztów kwalifikowalnych, o których mowa w lit. a)–e).

W odniesieniu do kosztów osobowych po stronie uczestników uwzględnia się tylko czas faktycznie spędzony na uczestnictwie w szkoleniu, po odjęciu efektywnego czasu pracy.

Pomoc na usługi doradcze dla MŚP oraz udział MŚP w targach

Podstawa prawna:

Rozporządzenie Komisji (WE) nr 800/2008 z dnia 6 sierpnia 2008 r. uznające niektóre rodzaje pomocy za zgodne ze wspólnym rynkiem w zastosowaniu art. 87 i 88 Traktatu (ogólne rozporządzenie w sprawie wyłączeń blokowych) (Dz. Urz. WE L Nr 214 z 9.8.2008, str. 3)

Pomoc na usługi doradcze może być udzielona tylko MŚP o ile usługi te nie mają charakteru ciągłego ani okresowego oraz nie są też związane ze zwykłymi kosztami

operacyjnymi przedsiębiorstwa, takimi jak rutynowe usługi doradztwa podatkowego, regularne usługi prawnicze lub reklama.

Kosztami kwalifikowanymi w przypadku doradztwa są koszty usług doradczych świadczonych przez doradców zewnętrznych.

Kosztami kwalifikowanymi w przypadku udziału MŚP w targach są koszty wynajmu, budowy i obsługi stoiska wystawowego podczas pierwszego uczestnictwa przedsiębiorstwa w jakichkolwiek targach lub jakiejkolwiek wystawie.

Intensywność pomocy zarówno na usługi doradcze dla MŚP jak i udział MŚP w targach nie przekracza 50 % kosztów kwalifikowalnych.

Pamiętaj, że!

Pomoc na doradztwo oraz udział małych i średnich przedsiębiorstw w targach musi wywoływać efekt zachęty (patrz str. 18). Oznacza to, iż skorzystanie z usług doradczych przez lokatora parku nastąpi po formalnym wpisaniu w poczet lokatorów parku, bądź po zbadaniu efektu zachęty (w przypadku dużych przedsiębiorców).

Pomoc regionalna

Podstawa prawna:

1. Rozporządzenie Komisji (WE) nr 800/2008 z dnia 6 sierpnia 2008 r. uznające niektóre rodzaje pomocy za zgodne ze wspólnym rynkiem w zastosowaniu art. 87 i 88 Traktatu (ogólne rozporządzenie w sprawie wyłączeń blokowych) (Dz. Urz. WE L Nr 214 z 9.8.2008, str. 3)

Pomoc regionalna jest przeznaczona na wsparcie rozwoju gospodarczego regionów, w których poziom życia jest nienormalnie niski lub regionów, w których istnieje poważny stan niedostatecznego zatrudnienia, a zatem jest związana z konkretnym regionem – w przypadku Polski – województwem (za wyjątkiem m.st. Warszawy, uważanego za odrębny region w ramach przedmiotowych zasad pomocy publicznej).

W związku z tym dla każdego regionu określona jest intensywność pomocy, która ma na celu zniwelować te dysproporcje. Intensywność pomocy dla danego regionu została określona na podstawie PKB na mieszkańca w danym województwie w odniesieniu do średniego PKB dla UE.

Dla Polski mapa pomocy przedstawia się następująco:



Z wyjątkiem pomocy przyznanej na rzecz dużych projektów inwestycyjnych i pomocy regionalnej dla sektora transportowego podstawowe progi ustalone dla danego regionu mogą zostać podniesione o 20 punktów procentowych w przypadku pomocy na rzecz małego przedsiębiorstwa i o 10 punktów procentowych w przypadku pomocy na rzecz średniego przedsiębiorstwa.

Pamiętaj, że!

1. Pomoc regionalna udzielana jest tylko na nowe inwestycje, tj.
 - a) inwestycję w rzeczowe aktywa trwałe lub wartości niematerialne i prawne związane z założeniem nowej jednostki, rozbudową istniejącej jednostki, dywersyfikacją produkcji jednostki poprzez wprowadzenie nowych dodatkowych produktów lub zasadniczą zmianą dotyczącą procesu produkcyjnego istniejącej jednostki; lub
 - b) nabycie środków trwałych bezpośrednio związanych z jednostką, która została zamknięta lub zostałaby zamknięta, gdyby zakup nie nastąpił, przy czym środki nabywane są przez niezależnego inwestora. W przypadku przekazania małego

- przedsiębiorstwa rodzinie pierwotnego właściciela (pierwotnych właścicieli) lub byłym pracownikom warunek nabycia środków przez niezależnego inwestora nie ma zastosowania. Samo nabycie akcji lub udziałów przedsiębiorstwa nie jest uważane za inwestycję. Za nową inwestycję może być uznane tylko przedsięwzięcie polegające na jednoczesnym przejęciu środków trwałych wraz z prowadzoną w oparciu o nie działalnością gospodarczą.
2. Inwestycja, która powstała przy wsparciu pomocy regionalnej musi być utrzymana w regionie (województwie) w którym otrzymała pomoc przez co najmniej pięć lat lub, w przypadku MŚP, co najmniej trzy lata od dnia zakończenia jej realizacji.
 3. Intensywność pomocy może być obliczona albo jako odsetek kwalifikowalnych kosztów inwestycji w rzeczowe aktywa trwałe oraz wartości niematerialne i prawne, albo jako odsetek kosztów płacy pracownika za okres dwóch lat dla miejsc pracy powstałych bezpośrednio w wyniku realizacji projektu inwestycyjnego.
 4. Aktywa nabywane przez dużych przedsiębiorców muszą być nowe, za wyjątkiem inwestycji polegających na nabyciu przedsiębiorstwa.
 5. W przypadku MŚP istnieje możliwość uwzględnienia pełnych kosztów inwestycji w wartości niematerialne i prawne. W przypadku dużych przedsiębiorstw koszty takie są kwalifikowalne jedynie do wysokości 50 % całkowitych kosztów inwestycji kwalifikowalnych na dany projekt.
 6. Duże projekty inwestycyjne podlegają dodatkowym uregulowaniom.

Duży projekt inwestycyjny oznacza inwestycję w środki trwałe, której koszty kwalifikowalne przekraczają 50 mln EUR, według obliczeń na podstawie cen i kursów wymiany obowiązujących w dniu przyznania pomocy.

Dla uniknięcia sytuacji, w której duży projekt inwestycyjny zostałby sztucznie podzielony na podprojekty, duży projekt inwestycyjny uznaje się za jednostkowy projekt inwestycyjny, jeśli inwestycja prowadzona jest na przestrzeni trzech lat przez tę samą firmę lub te same firmy i składają się ze środków trwałych połączonych w sposób ekonomicznie niepodzielny.

W ramach oceny, czy inwestycja początkowa jest ekonomicznie niepodzielna, Komisja bierze pod uwagę powiązania techniczne, funkcjonalne i strategiczne oraz bezpośrednią bliskość geograficzną. Niepodzielność ekonomiczna będzie oceniana niezależnie od prawa własności. Oznacza to, że dla ustalenia, czy duży projekt inwestycyjny stanowi jednostkowy projekt inwestycyjny, zastosowana zostanie ta sama procedura oceny niezależnie od tego, czy projekt jest realizowany przez jedno przedsiębiorstwo, kilka przedsiębiorstw dzielących się kosztami inwestycji, czy kilka przedsiębiorstw ponoszących koszty odrębnych inwestycji w ramach tego samego projektu inwestycyjnego (np. w przypadku spółki stanowiącej wspólne przedsiębiorstwo (ang. joint venture)).

Na uwagę zasługuje w tym zakresie decyzja Komisji Europejskiej w sprawie *Pomocy Państwa N 245/2006 – Polska „Pomoc dla LG. Philips LCD Poland Sp. z o.o. - MSF*

2002”¹⁷, w której Komisja badała zgodność pomocy na inwestycję LG Philips stanowiącą część większego przedsięwzięcia polegającego na stworzeniu klastra elektronicznego w Kobierzycach, w celu produkcji modułów typu TFT-LCD do zastosowań w telewizorach.

Wśród dużych projektów inwestycyjnych rozróżniamy takie które należy notyfikować do KE oraz takie, których nie trzeba zgłaszać indywidualnie Komisji. Powyższe zależy od wielkości dofinansowania. Duży projekt, czyli projekt o kosztach kwalifikowanych powyżej 50 mln EUR (nie całkowitych!) podlega zgłoszeniu, jeżeli dofinansowanie przekracza:

- 22,5 mln EUR w przypadku dofinansowania na poziomie 30 %
- 30,0 mln EUR w przypadku dofinansowania na poziomie 40 %
- 37,5 mln EUR w przypadku dofinansowania na poziomie 50 %

Dodatkowo, należy mieć na uwadze, że pomoc inwestycyjna dla dużych projektów inwestycyjnych podlega dostosowanym pułapom pomocy regionalnej¹⁸ w oparciu o następujące zasady:

Wydatki kwalifikowane	Dostosowane pułapy pomocy
do 50 mln EUR	100 % pułapu regionalnego
dla części między 50 mln EUR a 100 mln EUR	50 % pułapu regionalnego
dla części przekraczającej 100 mln EUR	34 % pułapu regionalnego

2.4.2 Zasady szczegółowe dla działania 5.3 PO IG

W rozporządzeniu Ministra Rozwoju Regionalnego z dnia 30 stycznia 2009 r. w sprawie udzielania przez Polską Agencję Rozwoju Przedsiębiorczości pomocy finansowej na wspieranie ośrodków innowacyjności w ramach Programu Operacyjnego Innowacyjna Gospodarka, 2007—2013¹⁹ określone zostały szczegółowe przeznaczenie, warunki i tryb udzielania przez Polską Agencję Rozwoju Przedsiębiorczości, pomocy finansowej dla przedsiębiorców korzystających z usług ośrodków innowacyjności wspieranych w ramach działania 5.3 *Wspieranie ośrodków innowacyjności* Programu Operacyjnego Innowacyjna Gospodarka, 2007—2013.

Środki w ramach tego działania otrzymują ośrodki innowacyjności, które zobowiążą się do zapewnienia równego dostępu przedsiębiorcom prowadzącym działalność badawczą,

¹⁷ Bruksela, 2006-VII-19, K(2006)3191 wersja ostateczna

¹⁸ Punktem wyjścia dla obliczenia dostosowanych pułapów pomocy jest zawsze maksymalna intensywność pomocy dopuszczalna w wypadku pomocy dla dużych przedsiębiorstw. Duże projekty inwestycyjne nie otrzymują premii dla MŚP.

¹⁹ Dz. U. Nr 21 poz. 116

rozwojową lub innowacyjną i przetransferują na ich rzecz całość pomocy otrzymanej z PARP poprzez świadczenie na ich rzecz usług:

- 1) badawczo-rozwojowych;
- 2) szkoleniowych lub doradczych w zakresie badań naukowych, prac rozwojowych lub działalności innowacyjnej;
- 3) szkoleniowych lub doradczych dotyczących powstawania lub rozwoju przedsiębiorców prowadzących badania naukowe, prace rozwojowe lub działalność innowacyjną;
- 4) doradczych w zakresie transferu technologii lub praw własności intelektualnej;
- 5) wartości niematerialnych i prawnych oraz
- 6) dzierżawy, najmu nieruchomości lub infrastruktury technicznej do celów prowadzenia badań naukowych, prac rozwojowych lub działalności innowacyjnej.

Tylko powyższa działalność parku oraz powyższe usługi wykonywane na rzecz przedsiębiorców - lokatorów będą stanowiły podstawę rozliczenia otrzymanego wsparcia, w tym przekazania do PARP (w terminie określonym w umowie o udzielenie wsparcia, ale nie później niż w okresie 1 roku po upływie 20 lat od dnia zakończenia realizacji projektu) kwoty niewykorzystanej pomocy. Kwota zwrotu powinna być obliczana na podstawie wzoru określonego w § 7 ust.1 pkt 6 rozporządzenia PARP.

Dodatkowo, parki technologiczne zobowiązane są do prowadzenia swojej działalności przez okres co najmniej 20 lat od dnia zakończenia realizacji projektu oraz do prowadzenia odrębnej ewidencji księgowej dla projektu objętego wsparciem do dnia rozliczenia otrzymanego wsparcia.

Na podstawie tej ewidencji następuje rozliczenie końcowe projektu realizowanego przez park technologiczny z wyjątkiem wartości końcowej nieruchomości, która jest ustalana według opinii rzeczoznawcy majątkowego, nie wcześniej jednak niż na 3 miesiące przed dniem dokonania rozliczenia

Różnica pomiędzy odpłatnością za korzystanie z usług (świadczonych przez park technologiczny i opisanych powyżej) na warunkach rynkowych a faktycznie poniesioną płatnością przez przedsiębiorcę, stanowi dla przedsiębiorców pomoc publiczną. Pomoc ta nie wymaga zgłoszenia do Komisji Europejskiej, o ile jest udzielana zgodnie z zasadami ww. rozporządzenia Ministra Rozwoju Regionalnego. Istnieje natomiast obowiązek jej sprawozdawania (opisany w rozdziale 3 niniejszego opracowania).

Pomoc publiczna, z wyjątkiem pomocy *de minimis* musi spełniać efekt zachęty (patrz str. 18), a zatem może być udzielona mikroprzedsiębiorcy, małemu lub średniemu przedsiębiorcy, jeżeli złożył wniosek o udzielenie pomocy przed dniem rozpoczęcia przedsięwzięcia, na które ma być udzielona pomoc.

W odniesieniu do dużego przedsiębiorcy zaś, jeżeli złożył wniosek o udzielenie pomocy przed dniem rozpoczęcia przedsięwzięcia, na które ma być udzielona pomoc, w którym wykazał wystąpienie efektu zachęty przez analizę porównawczą sporządzoną przez przedsiębiorcę, wskazującą na możliwość wystąpienia, co najmniej jednej z

następujących okoliczności, w porównaniu do sytuacji, jaka miałyby miejsce przy braku udzielenia pomocy:

- znaczące zwiększenie rozmiarów przedsięwzięcia;
- znaczące zwiększenie zasięgu przedsięwzięcia;
- znaczące przyspieszenie zakończenia przedsięwzięcia;
- znaczące zwiększenie całkowitej kwoty wydanej przez przedsiębiorcę na przedsięwzięcie.

Ośrodek innowacyjności przed przyznaniem pomocy publicznej dużemu przedsiębiorcy sprawdza każdorazowo spełnienie powyższych warunków.

Pomoc na usługi doradcze

Pomoc na doradztwo:

- 1) w zakresie badań naukowych, prac rozwojowych lub działalności innowacyjnej,
- 2) dotyczące powstawania lub rozwoju przedsiębiorców prowadzących badania naukowe, prace rozwojowe lub działalność innowacyjną,
- 3) w zakresie transferu technologii lub praw własności intelektualnej,

zgodnie z rozporządzeniem Ministra Rozwoju Regionalnego ma być udzielana MŚP w oparciu o warunki określone w rozdziale I, w art. 26 w rozdziale II oraz w rozdziale III rozporządzenia nr 800/2008 – tj. jako pomoc na doradztwo, lub

dużym przedsiębiorcom zgodnie z warunkami określonymi w rozporządzeniu Komisji (WE) nr 1998/2006 – tj. jako pomoc *de minimis*.

W obydwu przypadkach powyższa pomoc nie może być udzielana na usługi doradztwa stałego, związanego z bieżącą działalnością operacyjną przedsiębiorcy, w szczególności na doradztwo podatkowe, stałą obsługę prawną lub doradztwo marketingowe.

W obydwu przypadkach również pomoc nie może przekroczyć 50% wydatków kwalifikujących się do objęcia pomocą na usługi doradcze.

Zgodnie z rozporządzeniem, wydatkami kwalifikowanymi są wydatki poniesione na usługi doradcze świadczone przez doradców zewnętrznych. Rozporządzenie nie precyzuje jednak, czy doradca zewnętrzny jest badany na poziomie ośrodka innowacyjności (usługi doradcze świadczone przez podmioty zewnętrzne w stosunku do ośrodka innowacyjności) czy też na poziomie beneficjenta końcowego (usługi doradcze świadczone przez podmiot niezależny od przedsiębiorcy będącego klientem ośrodka innowacyjności). Wydaje się, że za doradcę zewnętrznego należy uznać podmiot niezależny w stosunku do beneficjenta końcowego. W takim przypadku doradcą zewnętrznym mógłby być podmiot spoza ośrodka innowacyjności, jak i sam ośrodek innowacyjności (usługi doradcze świadczone na rzecz beneficjentów końcowych bezpośrednio przez pracowników ośrodka innowacyjności).

Pamiętaj, że!

W działaniu 5.3 PO IG pomoc na usługi doradcze dla MŚP może być udzielana tylko jako pomoc na doradztwo, nie przewiduje się dla MŚP pomocy *de minimis* w tym zakresie. Oznacza to, że pomoc doradcza na typowe usługi związane z typową działalnością MŚP jak doradztwo prawne czy podatkowe nie będzie mogło stanowić podstawy wyliczenia pomocy przetransferowanej do przedsiębiorców. Co więcej ograniczenie te zostało rozciągnięte na pomoc doradczą świadczoną jako pomoc *de minimis* dla dużych przedsiębiorców.

Ponadto, jako koszty kwalifikowane doradztwa dla przedsiębiorców będą wydatki poniesione na usługi doradcze świadczone przez doradców zewnętrznych. Zatem, doradztwo prowadzone przez kadrę parku technologicznego nie będzie podstawą rozliczenia się z PARP.

Obydwa rodzaje pomocy zostały ograniczone procentowo – a pomoc nie może przekroczyć 50 % wydatków kwalifikujących się do objęcia pomocą.

Takie ograniczeni zakresu udzielania pomocy *de minimis* (podmiotowe, przedmiotowe i procentowe) nie wynika z przepisów wspólnotowych, co oznacza, iż parki mogą świadczyć wszystkie usługi doradcze zarówno MŚP jak i dużym przedsiębiorcom jako pomoc *de minimis* na zasadach ogólnych. Pomoc ta będzie pomocą *ad hoc* (indywidualną), jednakże nie będzie stanowiła podstawy wyliczenia transferu wsparcia (do działania 5.3 PO IG), w zakresie w jakim przekracza pułap 50% wydatków kwalifikujących się do objęcia pomocą.

Przykład 2

Duży przedsiębiorca, jako lokator parku, korzysta z usług doradczych dofinansowanych przez park technologiczny w 70% w ramach zasady pomocy de minimis.

Biorąc pod uwagę założenia działania 5.3 PO IG, usługa doradcza udzielana przedsiębiorcy jest kwalifikowana do kalkulacji udzielonej przez park technologiczny pomocy tylko do 50% wydatków kwalifikowalnych. Zatem w odniesieniu do pozostałych 20% dofinansowania usługi doradczej park musiał zastosować indywidualną pomoc de minimis, wynikającą bezpośrednio z zasad wspólnotowych (rozporządzenie KE Nr 1998/2006). Do bliczenia transferu wsparcia w ramach Działania 5.3 PO IG park będzie mógł uwzględnić wyłącznie 50% wydatków kwalifikowanych.

Pomoc na szkolenia

Pomoc na usługi szkoleniowe w zakresie:

- 1) badań naukowych, prac rozwojowych lub działalności innowacyjnej,
- 2) powstawania lub rozwoju przedsiębiorców prowadzących badania naukowe, prace rozwojowe lub działalność innowacyjną,

jest udzielana, zgodnie z zasadami wskazanymi w rozporządzeniu Ministra Rozwoju Regionalnego, przez ośrodek innowacyjności zgodnie z warunkami określonymi w rozdziale I, w sekcji 8 w rozdziale II oraz w rozdziale III rozporządzenia nr 800/2008 – tj. jako pomoc szkoleniowa.

Koszty kwalifikowane szkoleń oraz poziom dofinansowania są zgodne z zasadami ogólnymi określonymi w rozporządzeniu nr 800/2008.

Pomoc *de minimis*

Pomoc na

- 1) świadczenie usług badawczo-rozwojowych;
- 2) zakup wartości niematerialnych i prawnych oraz
- 3) dzierżawę, najem nieruchomości lub infrastruktury technicznej do celów

prowadzenia badań naukowych, prac rozwojowych lub działalności innowacyjnej jest udzielana przez ośrodek innowacyjności zgodnie z warunkami określonymi w rozporządzeniu nr 1998/2006 – tj. jako pomoc *de minimis*.

Pomoc w zakresie dzierżawy, najmu nieruchomości lub infrastruktury technicznej do celów prowadzenia badań naukowych, prac rozwojowych lub działalności innowacyjnej może być udzielana przedsiębiorcy nie dłużej niż 5 lat, licząc od dnia udzielenia przez ośrodek innowacyjności po raz pierwszy pomocy temu przedsiębiorcy.

Pamiętaj, że!

Pomoc publiczna i pomoc *de minimis* opisane powyżej mogą być udzielane przedsiębiorcom przez ośrodek innowacyjności na zasadach określonych w rozporządzeniu do dnia 31 grudnia 2013 r. W kolejnych latach parki technologiczne będą udzielały pomocy wg zasad wynikających wprost z przepisów wspólnotowych (GBER lub zasad pomocy *de minimis*).

TABELA Nr 1. Zastosowanie pomocy publicznej w Działaniu 5.3. PO IG

	USŁUGA	WARTOŚĆ POMOCY PUBLICZNEJ / KOSZTY KWALIFIKOWANE	RODZAJ POMOCY
1.	Świadczenie usług badawczo rozwojowych	<ol style="list-style-type: none"> 1. Pomocą dla przedsiębiorcy jest różnica pomiędzy ceną rynkową a ceną płaconą przez przedsiębiorcę za usługi, lub przy braku cen rynkowych 2. koszt wytworzenia usługi przez ośrodek innowacyjności powiększony o marżę, przy czym marżę ustala się jako podwojony roczny wskaźnik rentowności obrotu brutto dla sekcji PKD - obsługa nieruchomości, wynajem i usługi związane z prowadzeniem działalności gospodarczej publikowany przez Główny Urząd Statystyczny w roku poprzedzającym rok zastosowania. Marża nie może być mniejsza od stopy referencyjnej Narodowego Banku Polskiego obowiązującej w ostatnim dniu roboczym roku poprzedzającym rok zastosowania. 	Pomoc <i>de minimis</i>
2.	Świadczenie usług szkoleniowych w zakresie badań naukowych, prac rozwojowych	<ol style="list-style-type: none"> 1. Pomocą dla przedsiębiorcy jest różnica pomiędzy ceną rynkową a ceną płaconą przez przedsiębiorcę za usługi, lub przy braku cen rynkowych 2. koszt wytworzenia usługi przez ośrodek innowacyjności powiększony o marżę, przy czym marżę ustala się jako 	Pomoc na szkolenia

	lub działalności innowacyjnej;	podwojony roczny wskaźnik rentowności obrotu brutto dla sekcji PKD - obsługa nieruchomości, wynajem i usługi związane z prowadzeniem działalności gospodarczej publikowany przez Główny Urząd Statystyczny w roku poprzedzającym rok zastosowania. Marża nie może być mniejsza od stopy referencyjnej Narodowego Banku Polskiego obowiązującej w ostatnim dniu roboczym roku poprzedzającym rok zastosowania.	
3.	Świadczenie usług szkoleniowych dotyczących powstawania lub rozwoju przedsiębiorców prowadzących badania naukowe, prace rozwojowe lub działalność innowacyjną;	<ol style="list-style-type: none"> 1. Pomocą dla przedsiębiorcy jest różnica pomiędzy ceną rynkową a ceną płaconą przez przedsiębiorcę za usługi, lub przy braku cen rynkowych 2. koszt wytworzenia usługi przez ośrodek innowacyjności powiększony o marżę, przy czym marżę ustala się jako podwojony roczny wskaźnik rentowności obrotu brutto dla sekcji PKD - obsługa nieruchomości, wynajem i usługi związane z prowadzeniem działalności gospodarczej publikowany przez Główny Urząd Statystyczny w roku poprzedzającym rok zastosowania. Marża nie może być mniejsza od stopy referencyjnej Narodowego Banku Polskiego obowiązującej w ostatnim dniu roboczym roku poprzedzającym rok zastosowania. 	Pomoc na szkolenia
4.	Świadczenie usług doradczych przez doradców zewnętrznych* w zakresie badań naukowych, prac rozwojowych lub działalności innowacyjnej;	<ol style="list-style-type: none"> 1. Pomocą dla przedsiębiorcy jest różnica pomiędzy ceną rynkową a ceną płaconą przez przedsiębiorcę za usługi, lub przy braku cen rynkowych 2. koszt wytworzenia usługi przez ośrodek innowacyjności powiększony o marżę, przy czym marżę ustala się jako podwojony roczny wskaźnik rentowności obrotu brutto dla sekcji PKD - obsługa nieruchomości, wynajem i usługi związane z prowadzeniem działalności gospodarczej publikowany przez Główny Urząd Statystyczny w roku poprzedzającym rok zastosowania. Marża nie może być mniejsza od stopy referencyjnej Narodowego Banku Polskiego obowiązującej w ostatnim dniu roboczym roku poprzedzającym rok zastosowania. 	<p>W przypadku MŚP – pomoc na doradztwo</p> <p>w przypadku dużych przedsiębiorców - pomoc <i>de minimis</i></p>
5.	Świadczenie usług doradczych przez doradców zewnętrznych* dotyczących powstawania lub rozwoju przedsiębiorców prowadzących badania naukowe, prace rozwojowe lub działalność innowacyjną;	<ol style="list-style-type: none"> 1. Pomocą dla przedsiębiorcy jest różnica pomiędzy ceną rynkową a ceną płaconą przez przedsiębiorcę za usługi, lub przy braku cen rynkowych 2. koszt wytworzenia usługi przez ośrodek innowacyjności powiększony o marżę, przy czym marżę ustala się jako podwojony roczny wskaźnik rentowności obrotu brutto dla sekcji PKD - obsługa nieruchomości, wynajem i usługi związane z prowadzeniem działalności gospodarczej publikowany przez Główny Urząd Statystyczny w roku poprzedzającym rok zastosowania. Marża nie może być mniejsza od stopy referencyjnej Narodowego Banku Polskiego obowiązującej w ostatnim dniu roboczym roku poprzedzającym rok zastosowania. 	<p>W przypadku MŚP – pomoc na doradztwo</p> <p>w przypadku dużych przedsiębiorców - pomoc <i>de minimis</i></p>
6.	Świadczenie usług doradczych przez doradców zewnętrznych* w	<ol style="list-style-type: none"> 1. Pomocą dla przedsiębiorcy jest różnica pomiędzy ceną rynkową a ceną płaconą przez przedsiębiorcę za usługi, lub przy braku cen rynkowych 2. koszt wytworzenia usługi przez ośrodek 	<p>W przypadku MŚP – pomoc na doradztwo</p>

	zakresie transferu technologii lub praw własności intelektualnej;	innowacyjności powiększony o marżę, przy czym marżę ustala się jako podwojony roczny wskaźnik rentowności obrotu brutto dla sekcji PKD - obsługa nieruchomości, wynajem i usługi związane z prowadzeniem działalności gospodarczej publikowany przez Główny Urząd Statystyczny w roku poprzedzającym rok zastosowania. Marża nie może być mniejsza od stopy referencyjnej Narodowego Banku Polskiego obowiązującej w ostatnim dniu roboczym roku poprzedzającym rok zastosowania.	w przypadku dużych przedsiębiorców - pomoc <i>de minimis</i>
7.	Sprzedaż wartości niematerialnych i prawnych;	<ol style="list-style-type: none"> 1. Pomocą dla przedsiębiorcy jest różnica pomiędzy ceną rynkową a ceną płaconą przez przedsiębiorcę za usługi, lub przy braku cen rynkowych 2. koszt wytworzenia usługi przez ośrodek innowacyjności powiększony o marżę, przy czym marżę ustala się jako podwojony roczny wskaźnik rentowności obrotu brutto dla sekcji PKD - obsługa nieruchomości, wynajem i usługi związane z prowadzeniem działalności gospodarczej publikowany przez Główny Urząd Statystyczny w roku poprzedzającym rok zastosowania. Marża nie może być mniejsza od stopy referencyjnej Narodowego Banku Polskiego obowiązującej w ostatnim dniu roboczym roku poprzedzającym rok zastosowania. 	Pomoc <i>de minimis</i>
8.	Dzierżawa, najem nieruchomości lub infrastruktury technicznej do celów prowadzenia badań naukowych, prac rozwojowych lub działalności innowacyjnej.	<ol style="list-style-type: none"> 1. Pomocą dla przedsiębiorcy jest różnica pomiędzy ceną rynkową a ceną płaconą przez przedsiębiorcę za usługi, lub przy braku cen rynkowych 2. koszt wytworzenia usługi przez ośrodek innowacyjności powiększony o marżę, przy czym marżę ustala się jako podwojony roczny wskaźnik rentowności obrotu brutto dla sekcji PKD - obsługa nieruchomości, wynajem i usługi związane z prowadzeniem działalności gospodarczej publikowany przez Główny Urząd Statystyczny w roku poprzedzającym rok zastosowania. Marża nie może być mniejsza od stopy referencyjnej Narodowego Banku Polskiego obowiązującej w ostatnim dniu roboczym roku poprzedzającym rok zastosowania. 	Pomoc <i>de minimis</i>

2.5 Formy wsparcia oferowane przez parki technologiczne.

Parki technologiczne oferują różnorodne usługi podmiotom skoncentrowanym na ich terytorium. Zależą one przede wszystkim od rodzaju działalności prowadzonej w parku jego profilu działania czy rodzaju samego parku - park naukowy, badawczy, naukowo-badawczy, naukowo-technologiczny, przemysłowo-technologiczny, technopol itp.

Usługi te z zasady stanowią pomoc publiczną dla przedsiębiorców na rzecz, których są świadczone. Wynika to z faktu, iż przedsiębiorcy korzystają z oferty parków na warunkach korzystniejszych niż oferty rynkowe. Różnica pomiędzy rynkową wartością usługi a kosztem tej samej usługi w ramach parku stanowi dla przedsiębiorstwa przysporzenie mające charakter pomocy publicznej. Odpowiedzialność dotycząca

prawidłowej oceny występowania pomocy publicznej spoczywa na podmiocie udzielającym wsparcia. Zatem oceny, czy dane działanie stanowi pomoc publiczną czy też nie, powinien dokonać podmiot zarządzający danym parkiem technologiczny.

Powyższa zasada w odniesieniu do Beneficjentów działania 5.3 *Wspieranie Ośrodków Innowacyjności osi priorytetowej PO IG* została zapisana w § 9 ust. 4 umowy o udzielenie wsparcia w ramach działania 5.3 *Wspieranie Ośrodków Innowacyjności osi priorytetowej 5 Dyfuzja Innowacji, Programu Operacyjnego Innowacyjna Gospodarka, 2007 – 2013*. Zgodnie z nią, **pomoc publiczna i pomoc de minimis udzielona przedsiębiorcy przez park stanowi różnicę pomiędzy odpłatnością za korzystanie z usług na warunkach rynkowych a faktycznie poniesioną płatnością przez przedsiębiorcę.**

W przypadku, gdy cena rynkowa nie jest możliwa do ustalenia, wielkość pomocy publicznej i pomocy *de minimis*, wylicza się z uwzględnieniem następujących zasad;

- 1) odpłatność za korzystanie z usług na warunkach rynkowych ustala się jako koszt wytworzenia usługi przez ośrodek innowacyjności powiększony o marżę,
- 2) marżę ustala się jako podwojony roczny wskaźnik rentowności obrotu brutto dla sekcji PKD - obsługa nieruchomości, wynajem i usługi związane z prowadzeniem działalności gospodarczej publikowany przez Główny Urząd Statystyczny w roku poprzedzającym rok zastosowania. Marża nie może być mniejsza od stopy referencyjnej Narodowego Banku Polskiego obowiązującej w ostatnim dniu roboczym roku poprzedzającym rok zastosowania.

Wyliczenie ceny rynkowej usługi oraz określenie ceny usługi oferowanej przez park jest kluczowe dla oceny wartości pomocy przekazanej konkretnemu beneficjentowi, a co za tym idzie pozwala kontrolować kwoty pomocy publicznej już udzielonej w celu nie przekroczenia dozwolonych progów teje pomocy. W celu zachowania jednolitości stosowania zasad przez wszystkie parki, proponowane jest porównanie co najmniej 3 ofert w celu ustalenia ceny rynkowej. Konieczne jest jednocześnie odwołanie się do ofert z tego samego rynku, na którym usługi są świadczone. Do ustalenia ceny rynkowej pomocna może okazać się definicja rynku właściwego. Za rynek właściwy uznaje się rynek usług, które ze względu na ich przeznaczenie, cenę oraz właściwości (w tym jakość) są uznawane przez ich nabywców za podobne (substytucyjne) oraz są oferowane na obszarze, na którym, ze względu na ich rodzaj, właściwości, preferencje konsumentów, czy znaczące różnice cen i koszty transportu, panują zbliżone warunki konkurencji²⁰. Biorąc pod uwagę powyższą definicję można zastosować inne podejście do porównania cen np. usług wynajmu (zwyczajowo powiązanych z cenami na lokalnym rynku) a inne do porównania cen np. usług szkoleniowych (w tym przypadku rynkiem właściwym mógłby być obszar całego kraju). W przypadku parków technologicznych nie będących beneficjentami PO IG nie ma przeciwwskazań do używania również tej definicji. definicje inne, np. definicja zawarta w art. 2 ust. 27b ustawy z dnia 11 marca

²⁰ Ustawa z dnia 16 lutego 2007 r. o ochronie konkurencji i konsumentów (Dz. U. z 2007 r. Nr 50, Poz. 331 z późn. zm.)

2004 r. o podatku od towarów i usług²¹ są bardziej ogólne i nie rozstrzygają w sposób ostateczny sposobu kalkulacji ceny rynkowej usługi.

Pamiętaj, że!

Parki, które otrzymały dofinansowanie w ramach działania 5.3 PO IG zobowiązane są do przedłożenia Instytucji Wdrażającej dowodów transferu wsparcia do przedsiębiorców w postaci kopii zaświadczeń o pomocy *de minimis* lub sprawozdań o udzielonej pomocy publicznej, o której mowa w art. 32 ustawy o pomocy publicznej, w terminie do dnia rozliczenia transferu wsparcia Projektu.

W przypadku nieudokumentowania lub niepełnego udokumentowania transferu wsparcia, park zobowiązany będzie do zwrotu zwaloryzowanej wartości nieprzetransferowanego wsparcia do Instytucji Wdrażającej.

Beneficjent, dokonując rozliczenia wsparcia w zakresie nabycia gruntów oraz nabycia lub wytworzenia budynków lub budowli, może podpisać z Instytucją Wdrażającą umowę zobowiązującą do kontynuowania prowadzenia działalności.

Poniżej opisane zostały usługi świadczone przez parki technologiczne wraz z propozycją wycenienia udzielanej pomocy publicznej.

²¹ Ustawa z dnia 11 marca 2004 r. o podatku od towarów i usług: wartość rynkowa - całkowita kwota, jaką, w celu uzyskania w danym momencie danych towarów lub usług, nabywca lub usługobiorca na takim samym etapie sprzedaży jak ten, na którym dokonywana jest dostawa towarów lub świadczenie usług, musiałby, w warunkach uczciwej konkurencji, zapłacić niezależnemu dostawcy lub usługodawcy na terytorium kraju; w przypadku gdy nie można ustalić porównywalnej dostawy towarów lub świadczenia usług, przez wartość rynkową rozumie się:

- a) w odniesieniu do towarów – kwotę nie mniejszą niż cena nabycia towarów lub towarów podobnych, a w przypadku braku ceny nabycia, koszt wytworzenia, określone w momencie dostawy,
- b) w odniesieniu do usług – kwotę nie mniejszą niż całkowity koszt poniesiony przez podatnika na wykonanie tych usług.

TABELA Nr 2. Zastosowanie zasad pomocy publicznej w kontekście usług oferowane przez parki technologiczne w Polsce

	USŁUGA	OPIS USŁUGI	WARTOŚĆ POMOCY PUBLICZNEJ / KOSZTY KWALIFIKOWANE	RODZAJ POMOCY	MOŻLIWOŚĆ TRANSFERU W RAMACH DZIAŁANIA 5.3 PO IG
Usługi administracyjne i sekretarskie					
9.	Wynajem lokali	Lokale biurowe z podstawowym wyposażeniem, lokale magazynowe, produkcyjne, laboratoria	Pomocą dla przedsiębiorcy jest różnica pomiędzy ceną rynkową wynajmowanej powierzchni a ceną płaconą przez przedsiębiorcę.	Pomoc <i>de minimis</i>	tak
10.	Dzierżawa terenu	Wydzierżawianie firmom wydzielonych parceli pod ich własne inwestycje.	Pomocą dla przedsiębiorcy jest różnica pomiędzy ceną rynkową dzierżawy gruntu a ceną płaconą przez przedsiębiorcę.	Pomoc <i>de minimis</i>	tak
11.	Wynajem sal konferencyjnych	Sale konferencyjne i seminaryjne z pełnym wyposażeniem multimedialnym	Pomocą dla przedsiębiorcy jest różnica pomiędzy ceną za podobną usługę świadczoną przez lokalne podmioty (funkcjonujące w obrębie gminy, bądź jeśli nie ma porównywalnej powierzchni do wynajęcia na terenie gminy, to na terenie powiatu) a ceną proponowaną w parku technologicznym	Pomoc <i>de minimis</i>	tak
12.	Usługi biurowe	Możliwość korzystania z podstawowego sprzętu biurowego (ksero, faks, drukarka)	Różnica między kosztami całkowitymi związanymi z funkcjonowaniem sprzętu biurowego (amortyzacja, koszty osobowe, koszty materiałów eksploatacyjnych, remontów i napraw, itd.) a stawką zaproponowaną za korzystanie ze sprzętu.	Pomoc <i>de minimis</i>	
13.	Obsługa sekretarska	Usługa zawiera: możliwości korzystania z tradycyjnej recepcji oraz wynajmowania obsługi	Różnica między kosztami całkowitymi związanymi z funkcjonowaniem obsługi sekretarskiej (amortyzacja, koszty osobowe, koszty materiałów eksploatacyjnych, remontów i	Pomoc <i>de minimis</i>	

		sekretarskiej, odbiór i segregowanie poczty przychodzącej; udzielanie informacji o firmach, dostęp do bazy inwestorów.	napraw sprzętu, itd.) a stawką zaproponowaną za korzystanie z obsługi.		
14.	Dostęp do Internetu	Możliwość korzystania z Internetu kablowego i/lub bezprzewodowego, hosting	Różnica między kosztami całkowitymi związanymi z funkcjonowaniem sieci internetowej (amortyzacja, koszty osobowe, remontów i napraw sprzętu, itd.) a stawką zaproponowaną za korzystanie z internetu.	Pomoc <i>de minimis</i>	
15.	Usługi informatyczne	Zarządzanie i serwis sieci komputerowych, urządzeń oraz oprogramowania, dostęp do nowoczesnych narzędzi pozwalających na tworzenie i zarządzanie bazami danych oraz innych programów komputerowych: CRM, programów do prowadzenie rachunkowości, tworzenia i utrzymywania stron www)	Różnica między kosztami całkowitymi związanymi z usługą informatyczną (amortyzacja, koszty osobowe, remontów i napraw sprzętu, itd.) a stawką zaproponowaną za korzystanie z usługi.	Pomoc <i>de minimis</i>	
16.	Usługi Data Center i Outsourcingu	Na przykład outsourcing systemów informatycznych.	Różnica między kosztami całkowitymi związanymi z usługą (amortyzacja, koszty osobowe, remontów i napraw sprzętu, itd.) a stawką zaproponowaną za korzystanie z usługi.	Pomoc <i>de minimis</i>	
17.	Promocja usług świadczonych przez przedsiębiorstwa funkcjonujące w ramach parku	Promocja działalności podmiotów wchodzących w skład parku na kilku poziomach: media, publikacje, strony internetowe.	Różnica między kosztami całkowitymi związanymi z usługą a stawką zaproponowaną za korzystanie z usługi.	Pomoc <i>de minimis</i>	

18.	Usługi przemysłowe	Dystrybucja energii elektrycznej, gazu, wody, ciepła, sprężonego powietrza, utrzymanie ruchu, remonty maszyn, logistyka i transport, dozorowanie, sprzątanie, utylizacja odpadów przemysłowych.	Różnica między kosztami całkowitymi związanymi z usługą (amortyzacja, koszty osobowe, remontów i napraw sprzętu, itd.) a stawką zaproponowaną za korzystanie z usługi.	Pomoc <i>de minimis</i>	
19.	Prowadzenie portalu internetowego	Prowadzenie przez park portalu/strony internetowej związanych z tematyką działalności parku technologicznego.	Różnica między kosztami całkowitymi związanymi z usługą (amortyzacja, koszty osobowe, remontów i napraw sprzętu, itd.) a stawką zaproponowaną za korzystanie z usługi.	Pomoc <i>de minimis</i>	
Doradztwo specjalistyczne					
20.	Doradztwo prawne	Konsultacje w zakresie prawa pracy, podatków, prawa ochrony własności przemysłowej. Usługa może być oferowana we współpracy z Kancelarią Prawniczą.	Usługi świadczone przez ekspertów Parku dla firm mogą być bezpłatne lub świadczone na preferencyjnych warunkach, eksperci/firmy zewnętrzne świadczyć mogą usługi na atrakcyjnych warunkach dzięki umowom o współpracy. Wartość pomocy obliczana w przypadku doradców zewnętrznych jako różnica między stawką zaproponowaną przez doradcę zewnętrznego a stawką zaproponowaną lokatorowi parku.	Pomoc <i>de minimis</i>	
21.	Doradztwo księgowo	Konsultacje w zakresie księgowości (pełnej, uproszczonej), kontrola kosztów, prowadzenie rejestrów podatku VAT, sporządzanie list płac i kartotek pracowniczych, sporządzanie rocznych rozliczeń podatkowych, księgowość i finanse	W przypadku doradztwa prowadzonego przez ekspertów Parku, różnica między kosztami całkowitymi usługi doradczej (koszty amortyzacji, mediów, osobowe, materiałów eksploatacyjnych, remontów i napraw sprzętu, itd.) a stawką zaproponowaną lokatorowi parku.	Pomoc <i>de minimis</i>	

		zgodne z procedurami zarządzania finansowego projektami unijnymi Usługa może być oferowana we współpracy z Biurem Księgowym.			
22.	Doradztwo w zakresie marketingu i promocji	konsultacja prowadzona przez Koordynatora Projektów; Dział Marketingu i Promocji		Pomoc <i>de minimis</i>	
23.	Doradztwo w zakresie źródeł finansowania projektów w tym w zakresie pozyskiwania środków finansowych z funduszy UE	Przygotowanie biznes planu lub studium wykonalności zgodnie z zasadami właściwego instrumentu wsparcia oraz wymogami banku kredytującego inwestycję; przygotowanie wniosku aplikacyjnego wraz z pełną dokumentacją; nadzór nad prawidłowym przebiegiem przetargów niezbędnych do realizacji inwestycji (analiza dokumentów); monitoring dokumentacji realizowanego projektu, monitoring kosztów kwalifikowanych; kontakt z właściwymi instytucjami publicznymi.		Pomoc <i>de minimis</i> Pomoc na usługi doradcze dla MŚP	
24.	Doradztwo w zakresie transferu	konsultacja prowadzona przez Koordynatora Projektów; Dział Rozwoju		Pomoc <i>de minimis</i>	

	technologii i współpracy z nauką	Parku Technologicznego			
25.	Doradztwo branżowe	Doradztwo w zakresie branży właściwej dla danego parku technologicznego		Pomoc <i>de minimis</i>	
26.	Audyt technologiczny	Audyt pod kątem zastosowania technologii, wydanie opinii dotyczącej wdrożenia innowacji w przedsiębiorstwie		Pomoc <i>de minimis</i> Pomoc na usługi doradcze dla MŚP	
Szkolenia					
27.	Usługi szkoleniowo-konferencyjne	Różne rodzaje szkoleń metoda tradycyjna i e-learningowa, szkolenia zagraniczne w celu nawiązywania kontaktów i pozyskiwania nowych technologii, konferencje i seminaria branżowe.	Usługi świadczone przez ekspertów Parku dla firm mogą być bezpłatne lub świadczone na preferencyjnych warunkach, eksperci/firmy zewnętrzne świadczyć mogą usługi na atrakcyjnych warunkach dzięki umowom o współpracy. Wartość pomocy obliczana w przypadku trenerów zewnętrznych jako różnica między stawką zaproponowaną przez firmę zewnętrzną za szkolenie a stawką zaproponowaną lokatorowi parku.	Pomoc <i>de minimis</i> Pomoc na szkolenia	
28.	Targi oraz wizyty studyjne	Organizacja wyjazdów na targi branżowe oraz wizyt studyjnych.	W przypadku szkoleń prowadzonych przez ekspertów Parku, różnica między kosztami całkowitymi usługi szkoleniowej (koszty amortyzacji, mediów, osobowe, materiałów szkoleniowych, ekspertyz na potrzeby szkoleń, utrzymania powierzchni konferencyjno-szkoleniowej, remontów i napraw sprzętu szkoleniowego, itd.) a stawką zaproponowaną	Pomoc <i>de minimis</i> Pomoc na szkolenia	
29.	Stáže magisterskie i naukowe	Wymiana doświadczeń między środowiskiem naukowym a przedsiębiorcami odbywać się będzie między innymi poprzez organizowanie staży w firmach i organizacjach (członków		Pomoc <i>de minimis</i> Pomoc na szkolenia	

		parku).	lokatorowi parku.		
30.	Nauka języka angielskiego	Udział w kursach np. języka angielskiego biznesowego.		Pomoc <i>de minimis</i> Pomoc na szkolenia	
Finansowanie					
31.	Wsparcie finansowe inwestycji	poszukiwanie partnerów do współpracy, poszukiwanie Aniołów biznesu, samodzielne wsparcie finansowe.	Kwalifikowane koszty pośrednictwa w zakresie poszukiwania partnerów biznesowych oraz koszty inwestycji w lokatorów parku. Wielkość pomocy odpowiada kwocie otrzymanej dotacji na inwestycje lub kwocie pokrycia wydatków związanych z poszukiwaniem partnerów biznesowych.	Pomoc <i>de minimis</i> Regionalna pomoc inwestycyjna	

2.6 Działalność parku technologicznego w SSE.

Specjalne Strefy Ekonomiczne (dalej: SSE) w Polsce funkcjonują na podstawie ustawy z dnia 20 października 1994 r. o specjalnych strefach ekonomicznych²² i są to wyodrębnione zgodnie z przepisami tejże ustawy, niezamieszkałe części terytorium Rzeczypospolitej Polskiej, na których terenie może być prowadzona działalność gospodarcza na zasadach określonych ustawą.

SSE są instrumentem przyspieszenia rozwoju gospodarczego części terytorium kraju, między innymi przez rozwój określonych dziedzin działalności gospodarczej, nowych rozwiązań technicznych i technologicznych czy przez tworzenie nowych miejsc pracy.

Poprzez tworzenie SSE państwo wspiera rozwój przedsiębiorczości w odniesieniu do przedsięwzięć inwestycyjnych o określonej wielkości i wysokości zatrudnienia. Przedsiębiorcy działający w SSE otrzymują zwolnienie od podatku dochodowego, na zasadach określonych w przepisach o podatku dochodowym.

Przedsiębiorca może jednocześnie korzystać z wszystkich zachęt stosowanych przez państwo (SSE), samorząd (np. ulgi od podatku od nieruchomości) oraz z benefitów związanych z działalnością w ramach parku technologicznego. Nie ma ograniczeń w zakresie łączenia zachęt inwestycyjnych przez przedsiębiorcę. Wręcz przeciwnie, instytucje państwowe oraz zarządzający parkami współpracują ze sobą w celu wprowadzenia jak najdogodniejszych warunków do rozwoju przedsiębiorczości i innowacyjności, co ma pociągać za sobą wzrost zatrudnienia oraz rozwój nowoczesnych technologii towarów i usług a zatem w końcowym efekcie rozwój gospodarczy danego regionu.

Przykładem takiego działania może być ustanowienie zwolnienia od podatku od nieruchomości budowli, budynków lub ich części oraz gruntów położonych na obszarach objętych specjalną strefą ekonomiczną na terenie miasta Gdańska (Uchwała Nr XII/259/07 Rady Miasta Gdańska z dnia 30 sierpnia 2007 r.) czy zwolnienie od podatków od nieruchomości w ramach programu pomocy regionalnej na wspieranie nowych inwestycji dla przedsiębiorców prowadzących działalność gospodarczą w obrębie parków przemysłowych, technologicznych oraz specjalnych stref ekonomicznych usytuowanych na terenie Wrocławia (Uchwała Nr III/15/06 Rady Miejskiej Wrocławia z dnia 28 grudnia 2006 r.)

Chociaż nie istnieją ograniczenia dotyczące łączenia instrumentów wsparcia ani w prawie krajowym ani w europejskim istnieją ograniczenia, co do wysokości możliwego wsparcia.

Zauważyć należy, iż powyższe rodzaje wsparcia publicznego - tj. zwolnienie od podatku dochodowego, zwolnienie od podatku od nieruchomości czy też szeroki katalog usług (patrz rozdział 2.5) świadczonych na rzecz przedsiębiorców przez parki technologiczne – udzielane są w formie pomocy regionalnej lub pomocy *de minimis*.

Podstawową zaś zasadą dotyczącą pomocy publicznej jest zasada kumulacji.

Sformułowana została ona wprost w art. 7 GBER, rozdziale 4.4 Wytocznych w sprawie krajowej pomocy regionalnej na lata 2007-2013 oraz w art. 2 ust 5 rozporządzenie Komisji (WE) nr

²² Dz. U. z 2007 r. Nr 42, Poz. 274 z późn. zm.

1998/2006 z dnia 15 grudnia 2006 r. w sprawie stosowania art. 87 i 88 Traktatu do pomocy *de minimis*.

Zasada ta stanowi, iż pomoc udzielana z różnych źródeł kumuluje się w odniesieniu do tych samych wydatków kwalifikowanych, a całkowite wsparcie nie może przekroczyć poziomu intensywności pomocy ustalonego pod kątem specyficznych uwarunkowań każdego przypadku w rozporządzeniu o zwolnieniu grupowym lub decyzji przyjętej przez Komisję.

Co to oznacza dla zarządzającego parkiem technologicznym?

Udzielając pomocy należy każdorazowo badać czy udzielone wsparcie nie spowoduje przekroczenia właściwych, odpowiednich dla danego przypadku, progów.

Sytuacja byłaby oczywista gdyby pomoc z powyższych źródeł na wsparcie inwestycji przedsiębiorcy udzielana była w formie grantów. Dodanie wszystkich grantów pozwoliłoby ocenić czy progi przewidziane dla danego przedsiębiorcy zostały przekroczone czy nie.

Sytuacja staje się bardziej skomplikowana, gdy pomoc z różnych źródeł udzielana jest w formie różnego rodzaju ulg i zwolnień nieokreślonych kwotowo w czasie.

Zasada jednak jest prosta, pomocy możemy udzielać tak długo jak długo progi nie zostały przekroczone a pula pomocy przypadająca na daną inwestycję nie została wyczerpana. Różność źródeł i zasad przekazywania pomocy państwa wymagać będzie jedynie większej świadomości i uważności podmiotu udzielającego tej pomocy.

Zwolnienie z podatku dochodowego.

Udzielane jest zgodnie z zasadami określonymi w *rozporządzeniu Rady Ministrów z dnia 10 grudnia 2008 r. w sprawie pomocy publicznej udzielanej przedsiębiorcom działającym na podstawie zezwolenia na prowadzenie działalności gospodarczej na terenach specjalnych stref ekonomicznych* (Dz. U. Nr 232, poz. 1548).

Pomoc publiczna udzielana jest przedsiębiorcy w formie zwolnień podatkowych na podstawie art. 17 ust. 1 pkt 34 *ustawy z dnia 15 lutego 1992 r. o podatku dochodowym od osób prawnych*²³ albo na podstawie art. 21 ust. 1 pkt 63a *ustawy z dnia 26 lipca 1991 r. o podatku dochodowym od osób fizycznych*²⁴ - w zależności od rodzaju podmiotu prowadzącego działalność gospodarczą w SSE i stanowi pomoc regionalną.

Pomoc może być udzielana z tytułu kosztów nowej inwestycji lub tworzenia nowych miejsc pracy (patrz: str. 23).

Zwolnienie od podatku dochodowego z tytułu kosztów nowej inwestycji przysługuje przedsiębiorcy, począwszy od miesiąca, w którym poniósł wydatki inwestycyjne (dla inwestycji typu greenfield) lub miesiąca następującego po miesiącu, w którym zakończono inwestycję (dla inwestycji typu brownfield, np.: rozbudowa, modernizacja istniejącego zakładu) w okresie od dnia uzyskania zezwolenia na prowadzenie działalności gospodarczej na terenie strefy, aż do wyczerpania dopuszczalnej pomocy regionalnej.

²³ (Dz. U. z 2000 r. Nr 54, poz. 654, z późn. zm.)

²⁴ (Dz. U. z 2000 r. Nr 14, poz. 176, z późn. zm.)

Zwolnienie od podatku dochodowego z tytułu tworzenia nowych miejsc pracy przysługuje począwszy od miesiąca, w którym przedsiębiorca rozpoczął ponoszenie kosztów pracy, aż do wyczerpania dopuszczalnej pomocy regionalnej.

Koszty inwestycji oraz wielkość pomocy w ramach SSE są dyskontowane na dzień uzyskania zezwolenia. Moment poniesienia kosztów inwestycji, przy obliczaniu wielkości otrzymanej lub dopuszczalnej pomocy publicznej, należy określać zgodnie z zasadą kasową, tj. przyjmując moment faktycznego zrealizowania kosztów w znaczeniu kasowym.

Przedsiębiorca działający w SSE *de facto* nie płaci podatku dochodowego w ogóle, aż do chwili wyczerpania kwoty pomocy wyliczonej na podstawie poniesionych nakładów inwestycyjnych lub kosztów utworzenia nowych miejsc pracy.

Aby poprawnie wyliczyć wielkość pomocy przysługującej przedsiębiorcy w ramach SSE oraz możliwość uzupełniania jej z innych źródeł czy też odwrotnie – aby poprawnie określić pomoc przysługującą przedsiębiorcy w ramach usług oferowanych przez park objęty SSE – należy bardzo wnikliwie ocenić czy wydatki kwalifikowane w rozumieniu obu instrumentów pokrywają się, tj. czy pomoc będzie udzielana na tą samą inwestycję rozumianą jako zespół środków trwałych lub wartości niematerialnych i prawnych.

Tożsamość inwestycji powoduje, iż dla tych dwóch instrumentów pula dostępnej pomocy publicznej będzie wspólna.

Przykład 3

Mały przedsiębiorca zamierza w ramach parku technologicznego położonego w SSE w województwie pomorskim prowadzić innowacyjne przedsiębiorstwo. Zakładając, że pomoc będzie dozwolona do 60% (40% + 20%) wydatków kwalifikowanych to każdorazowo udzielający pomocy w parku technologicznym będzie musiał sprawdzić kwotę zwolnioną dotychczas z podatku dochodowego z tytułu działalności w SSE w celu zweryfikowania czy pula pomocy nie została wyczerpana a następnie udzielić pomocy. Pomoc ze wszystkich źródeł nie może wspólnie przekroczyć 60% wydatków kwalifikowanych.

Przedsiębiorcy strefowi, którzy osiągnęli dochód z działalności prowadzonej na terenie strefy na podstawie zezwolenia, mają obowiązek wykazywania tego dochodu w rozliczeniu rocznym. Jest to informacja o odliczeniach od dochodu i od podatku oraz o dochodach wolnych i zwolnionych od podatku, składana na formularzu CIT-8/O, stanowiąca załącznik do zeznania rocznego CIT-8 o wysokości osiągniętego dochodu (poniesionej straty). Z tych dokumentów można wyczytać wielkość już udzielonej pomocy w ramach SSE.

Zwolnienie od podatków od nieruchomości.

Zwolnienie z podatku od nieruchomości może przysługiwać przedsiębiorcy w SSE na podstawie jednej z dwóch regulacji prawnych. Pierwszą jest art. 10 ust. 1 *ustawy z 2 października 2003 r. o zmianie ustawy o SSE i niektórych innych ustaw*. Jednak potencjalny krąg beneficjentów pomocy przyznanej na tej podstawie nie jest szeroki. Obejmuje on jedynie dużych przedsiębiorców, którzy prowadzą działalność na podstawie zezwolenia wydanego przed 1 stycznia 2001 r.

Szersze zastosowanie ma zwolnienie z podatku od nieruchomości na podstawie art. 7 ust. 3 ustawy z 12 stycznia 1991 r. o podatkach i opłatach lokalnych²⁵, zgodnie z którym rada gminy (rada miasta) może, w drodze uchwały, wprowadzić inne zwolnienia przedmiotowe niż wskazane w tej ustawie oraz wspomnianej wyżej ustawie o zmianie ustawy o SSE i niektórych ustaw. Pomoc udzielana jest zgodnie z rozporządzeniem Rady Ministrów z dnia 5 sierpnia 2008 r. w sprawie warunków udzielania zwolnień od podatku od nieruchomości oraz podatku od środków transportowych, stanowiących regionalną pomoc inwestycyjną.

Pomoc przysługuje od pierwszego dnia miesiąca następującego po miesiącu, w którym dokonano zgłoszenia właściwemu organowi podatkowemu zamiaru korzystania z pomocy, w trybie i formie określonych uchwałą rady gminy - w odniesieniu do przedmiotów opodatkowania objętych obowiązkiem podatkowym w dniu dokonania zgłoszenia bądź od dnia powstania obowiązku podatkowego, zgodnie z przepisami ustawy z dnia 12 stycznia 1991 r. o podatkach i opłatach lokalnych - w odniesieniu do przedmiotów opodatkowania, od których obowiązek podatkowy powstał po dniu dokonania zgłoszenia.

Pomoc przysługuje do końca miesiąca poprzedzającego miesiąc, w którym przekroczono maksymalną intensywność pomocy. Pomoc publiczna w formie zwolnienia z podatku od nieruchomości oraz zwolnienia z podatku dochodowego podlega kumulacji i łącznie nie może przekroczyć ustalonego progu maksymalnej intensywności pomocy dla kosztów kwalifikowanych danej inwestycji. Pomoc może być udzielana z tytułu kosztów nowej inwestycji lub tworzenia nowych miejsc pracy (patrz: str. 23).

3 Udzielanie pomocy publicznej przez parki technologiczne.

3.1 Procedura przyznawania pomocy publicznej.

Po stwierdzeniu występowania pomocy publicznej w projekcie istotne jest sprawdzenie, czy projekt spełnia kryteria określone dla poszczególnych rodzajów pomocy publicznej. W tym miejscu należy zauważyć, że to podmiot zarządzający parkiem określa, formułując zapisy swojego regulaminu działania, wg jakich zasad będzie udzielana ewentualna pomoc publiczna. W przypadku działań, w których istnieje możliwość wykorzystania więcej, niż jednego instrumentu pomocowego (patrz: Tabela Nr 2), podmiot zarządzający parkiem technologicznym ma możliwości zastosowania jednego rodzaju pomocy publicznej lub stosowania różnych zasad równoległe (w stosunku do różnych lokatorów parku). Generalna linia podziału udzielanej pomocy publicznej przebiega w oparciu o analizę celu projektu. Projekty, których celem jest realizacja inwestycji powinny podlegać zasadom regionalnej pomocy inwestycyjnej. Projekty dotyczące doradztwa, powinny być oceniane w kontekście pomocy dla MŚP. Projekty szkoleniowe powinny podlegać regułom pomocy na szkolenia. Ponadto, pomoc *de minimis* będzie stanowić swego rodzaju elastyczny instrument, pozwalający na finansowanie dowolnych z ww. typów projektów lokatorów parku. Można będzie ją wykorzystać zarówno w zakresie szkoleń, usług doradczych, jak i grantów inwestycyjnych. Dodatkowo, pomoc *de minimis* może być wykorzystana do świadczenia usług, które nie będą objęte zakresem innych rodzajów pomocy (usługi polegające na wynajmie powierzchni, dostępie do Internetu czy usług biurowych, itp.).

²⁵ Dz. U. z 2006 r. Nr 121, poz. 844, z późn. zm.

Zatem w momencie stwierdzenia, że w przypadku wsparcia lokatora parku występuje pomoc publiczna, istotne jest sprawdzenie, czy spełnia on kryteria pomocy wskazane w określonym przeznaczeniu pomocy.

Procedura udzielania pomocy została określona zarówno w prawie krajowym, jak i prawie wspólnotowym. W zakresie prawodawstwa krajowego, zasady proceduralne określa ustawa z dnia 30 kwietnia 2004 r. o postępowaniu w sprawach dotyczących pomocy publicznej²⁶. Zgodnie z art. 7 przedmiotowej ustawy, w przypadku udzielania pomocy indywidualnej w ramach wyłączeń grupowych (pomoc na inwestycje, na miejsca pracy, na szkolenia czy pomoc na usługi doradcze dla MŚP) lub udzielania pomocy *de minimis*) nie ma obowiązku zgłoszenia planowanej pomocy do Prezesa Urzędu Ochrony Konkurencji i Konsumentów. Przedmiotowy przepis daje możliwość zgłoszenia planowanej pomocy indywidualnej udzielanej w ramach wyłączenia blokowego, na wniosek podmiotu udzielającego pomocy. Należy jednak mieć na uwadze, iż rozporządzenie Komisji WE Nr 800/2008 daje możliwość zwolnienia z obowiązku zgłoszenia tylko niektórym rodzajom pomocy indywidualnej. Zatem, biorąc pod uwagę przepisy krajowy oraz w świetle rozporządzenia KE Nr 800/2008, udzielanie w ramach parku technologicznego pomocy indywidualnej, zgodnie z Tabelą Nr 2 ze str. 35, nie będzie wymagało zgłoszenia do Prezesa UOKiK ani notyfikacji do Komisji Europejskiej. Zwolnienie przedmiotowej pomocy z obowiązku notyfikacji nie zwalnia podmiotów udzielających pomocy z obowiązku dotrzymania zasad udzielania tej pomocy oraz obowiązków sprawozdawczych w zakresie pomocy publicznej. Jednocześnie udzielanie przez parki technologiczne pomocy wykraczające poza zasady wskazane w Tabeli Nr 2 może wiązać się z koniecznością zgłoszenia planów udzielenia pomocy do Komisji Europejskiej (np. przekazywanie wsparcia w ramach kapitału podwyższonego ryzyka).

W prawie wspólnotowym określone zostały natomiast zasady, wg których parki technologiczne będą udzielały pomocy swoim lokatorom (zgodnie z Tabelą nr 2). Opis wymogów wynikających z poszczególnych przepisów wspólnotowych został przedstawiony w dalszych częściach przedmiotowego rozdziału.

3.2 Badanie wykluczeń sektorowych.

W zależności od wybranego przeznaczenia pomocy publicznej, podmiot zarządzający parkiem technologicznym nie będzie mógł udzielić wsparcia przedsiębiorcy realizującemu projekt w określonym, wykluczonym sektorze. Poniżej wskazano zakres wykluczeń odnoszący się do poszczególnych rodzajów pomocy. Zgodnie ze stanowiskiem Komisji Europejskiej, badanie wykluczeń sektorowych powinno być powiązane z przedmiotem realizowanego projektu. Zatem do zbadania, czy lokator parku ma możliwość korzystania z określonych usług będzie konieczne ich powiązanie (poprzez zapisy regulaminu lub umów z poszczególnymi lokatorami) z określonym rodzajem aktywności lokatora parku (PKD działalności, którą będzie prowadził w związku z usługami z których korzysta w ramach parku technologicznego).

²⁶ Dz. U. Z 2007 r. Nr 59, Poz. 404 z późn. zm.

Pomoc de minimis (Rozporządzenie Komisji WE Nr 1998/2006 r.)

W ramach pomocy de minimis nie można udzielać wsparcia na projekty (PKD projektu) związane z:

- produkcją podstawową produktów rolnych wymienionych w Załączniku I do TWE (hodowla lub uprawa, bądź produkty pochodzące z hodowli lub uprawy);
- przetwarzaniem i wprowadzaniem do obrotu produktów rolnych, jeżeli wartość pomocy jest ustalana na podstawie ceny lub ilości produktów rolnych zakupionych od pierwotnych producentów lub wprowadzonych na rynek przez podmioty gospodarcze objęte pomocą bądź jeżeli udzielenie pomocy zależy od przekazania jej części lub całości producentom;
- działalnością w sektorze rybołówstwa i akwakultury (definicja w Rozporządzeniu Rady (WE) 104/2000 z 17.12.1999 r. w sprawie wspólnej organizacji rynków produktów rybołówstwa i akwakultury);
- działalnością w sektorze górnictwa węgla (definicja w Rozporządzeniu Rady (WE) 1407/2002 z 23.07.2002 r. w sprawie pomocy państwa dla przemysłu węglowego). Do sektora zalicza się podmioty zajmujące się wydobyciem węgla wysokiej, średniej i niskiej klasy kategorii A i B w rozumieniu międzynarodowej klasyfikacji ustanowionej przez Europejską Komisję Gospodarczą ONZ;
- działalnością w sektorze transportu drogowego towarów, jeśli przedmiotem projektu byłby zakup środka transportu.

Pomoc na szkolenia (Rozporządzenie Komisji WE Nr 800/2008 r.)

W ramach pomocy na szkolenia nie można udzielać wsparcia na projekty szkoleniowe (PKD projektu) związane z działalnością w sektorze górnictwa węgla.

Pomoc na usługi doradcze dla MŚP oraz pomoc na inwestycje i pomoc na tworzenie nowych miejsc pracy (Rozporządzenie Komisji WE Nr 800/2008 r.)

W ramach przedmiotowych rodzajów pomocy nie można udzielać wsparcia na projekty (PKD projektu) związane z:

- sektorem górnictwa węgla;
- sektorem hutnictwa żelaza i stali (definicja w załączniku I do Wytycznych Komisji WE w sprawie Krajowej Pomocy Regionalnej z 04.03.2006 r.);
- sektorem włókien syntetycznych (definicja w załączniku II do Wytycznych w sprawie KPR z 04.03.2006 r.);
- sektorze budownictwa okrętowego (definicja w Zasadach ramowych Komisji WE dotyczących pomocy państwa dla przemysłu stoczniowego z 30.12.2003 r.). Za podmiot działający w sektorze uznaje się przedsiębiorcę prowadzącego działalność w zakresie produkcji i remontów pełnomorskich statków handlowych z własnym napędem: statki pasażerskie, towarowe, specjalistyczne (lodołamacze, pogłębiarki), holowniki, statki rybackie, niewykończone kadłuby tychże;

- sektorze rybołówstwa i akwakultury;
- produkcją podstawową produktów zamieszczonych w Załączniku I do TWE;
- wytwarzaniem oraz obrotem produktami mającymi imitować lub zastępować mleko i przetwory mleczne (definicja w Rozporządzeniu Komisji (EWG) nr 1898/87 z 02.07.1987 r. w sprawie ochrony oznaczeń stosowanych w obrocie mlekiem i przetworami mlecznymi).
- sektorem transportu drogowego lub lotniczego (definicja w Sekcji H Transport i Gospodarka Magazynowa PKD) – jeżeli przedmiotem projektu byłby zakup środków transportu.

3.3 Badanie innych wykluczeń

Zgodnie z zasadami pomocy publicznej, ustanowionymi w przepisach wspólnotowych, z pomocy nie mogą skorzystać ponadto podmioty, na których ciąży obowiązek zwrotu pomocy wynikający z decyzji wydanej przez Komisję Europejską, uznającej pomoc za niezgodną z prawem oraz z wspólnym rynkiem. Przed udzieleniem pomocy lokatorowi parku, podmiot zarządzający parkiem technologicznym powinien zweryfikować, czy lokator parku nie został obciążony zwrotem pomocy ze strony Komisji Europejskiej. Informacje na temat decyzji dotyczących zwrotu pomocy publikowane są serwisie internetowym Komisji Europejskiej²⁷. Podmiot, wobec którego wydano decyzję o zwrocie pomocy, może otrzymać wsparcie dopiero po dokonaniu zwrotu pomocy, co do której Komisja Europejska wydała decyzję o zwrocie.

Ponadto, nie można udzielić pomocy o charakterze pomocy eksportowej. Za taką uznaje się wsparcie bezpośrednio związana z ilością eksportowanych produktów, bądź ustanowienie i obsługa sieci dystrybucji zagranicą lub też wydatki bieżące działalności eksportowej. Zatem w ramach parków technologicznych nie powinno wspierać się działań mających charakter pomocy eksportowej.

Ostatnie z wykluczeń odnosi się do pomocy uwarunkowanej pierwszeństwem użycia towarów produkcji krajowej przed towarami importowanymi. W celu spełnienia przedmiotowego wymogu, regulaminy udzielania wsparcia w ramach parków technologicznych nie mogą zawierać regulacji wskazujących na uzależnienie dofinansowania od konieczności zakupu towarów produkcji krajowej.

3.4 Badanie wielkości przedsiębiorstwa.

Ustalenie wielkości przedsiębiorstwa, któremu udzielana jest pomoc publiczna ma kluczowe znaczenie dla podmiotu udzielającego pomocy. Można wskazać tutaj na dwa podstawowe powody: ustalenie intensywności przysługującej pomocy oraz (sprawozdawczość).

Kwestia wielkości przedsiębiorstwa nie jest jednak ani prosta ani jednoznaczna. Często bowiem nie wystarczy kalkulacja zatrudnienia i obrotów jednego przedsiębiorstwa – beneficjenta pomocy ale potrzebne jest spojrzenie szersze.

²⁷ http://europa.eu.int/comm/competition/state_aid/register/ii/by_ms_pol.html.

Zasady podstawowe:

Kwalifikacja podmiotu do kategorii mikroprzedsiębiorstw oraz małych i średnich przedsiębiorstw (dalej: MŚP) odbywa się na podstawie następujących trzech kryteriów:

- liczba osób zatrudnionych,
- roczny obrót,
- całkowity bilans roczny,

przy czym zachowanie progu zatrudnienia jest obowiązkowe, natomiast w przypadku pułapu dotyczącego rocznego obrotu lub całkowitego bilansu rocznego MŚP może wybrać jeden z nich. Przedsiębiorstwo nie musi więc spełniać obydwu warunków finansowych i może przekroczyć jeden z pułapów, nie tracąc swojego statusu.

Dane stosowane przy określaniu liczby zatrudnionych osób i kwot finansowych, są obliczane na podstawie rocznej i odnoszą się do ostatniego zatwierdzonego okresu obrachunkowego. Są one brane pod uwagę od dnia zamknięcia rozliczenia.

Kategoria przedsiębiorstwa	Liczba osób zatrudnionych roczne jednostki robocze (RJR)	Roczny obrót	Całkowity bilans roczny	
Średnie	< 250	≤ 50 mln euro	LUB	≤ 43 mln euro
Małe	< 50	≤ 10 mln euro		≤ 10 mln euro
Mikro	< 10	≤ 2 mln euro		≤ 2 mln euro

Liczba osób zatrudnionych

Liczba zatrudnionych osób odpowiada liczbie rocznych jednostek roboczych (RJR).

1 RJR = osoba zatrudniona na pełen etat w obrębie przedsiębiorstwa lub w jego imieniu w ciągu całego roku referencyjnego.

Praca osób, które nie przepracowały pełnego roku, pracowników zatrudnionych w niepełnym wymiarze godzin oraz pracowników sezonowych traktowana jest jako części ułamkowe jednostki.

Poniższa tabela wskazuje zatrudnionych w przedsiębiorstwie, którzy będą stanowili podstawę wyliczenia wielkości zatrudnienia oraz osoby, które nie są traktowane jako zatrudnione w przedsiębiorstwie.

Te osoby wliczamy

- pracownicy,
- osoby pracujące dla przedsiębiorstwa, podlegających mu i uważane za pracowników na mocy prawa krajowego,
- właściciele – kierownicy,
- wspólnicy prowadzący regularną działalność w przedsiębiorstwie i uczestniczący w zysku przedsiębiorstwa.

Tych osób nie wliczamy

- praktykanci odbywający praktykę na podstawie umowy o praktyce,
- studenci odbywający szkolenie zawodowe na podstawie umowy o szkoleniu zawodowym,
- osoby pozostające na urlopie macierzyńskim lub wychowawczym,
- osoby skierowane przez Urząd Pracy w ramach prac interwencyjnych

Problemy praktyczne

W praktyce wyliczania RJR można spotkać się z wieloma problemami praktycznymi wynikającymi z rozbieżnego rozumienia definicji pracownika w świetle regulacji krajowych (kodeks pracy²⁸ oraz regulacji wspólnotowych – definicja RJR opisana powyżej).

☆ Pierwszym z nich jest wliczanie do RJR osób zatrudnionych na podstawie umowy na zastępstwo. Umowa na zastępstwo to szczególny rodzaj umowy na czas określony. Jeżeli zachodzi konieczność zastępstwa pracownika w czasie jego usprawiedliwionej nieobecności w pracy (np. choroby, urlopu bezpłatnego lub wychowawczego, wyjazdu za granicę itp.), pracodawca może w tym celu zatrudnić innego pracownika na podstawie umowy o pracę na czas zastępstwa, obejmujący czas tej nieobecności.

Umowa ta jest rodzajem umowy na czas określony, oznacza to, że stosuje się do niej wszystkie reguły i rozwiązania dotyczące umów na czas określony. Wyjątki są wyraźnie określone w kodeksie pracy. Obejmują zakres ochrony stosunku pracy zatrudnionych na podstawie takiej umowy, tj. dotyczą sposobu określenia czasu trwania umowy (na czas zastępstwa), ochrony kobiet w ciąży (umowa na czas zastępstwa, która rozwiązywałaby się po upływie trzeciego miesiąca ciąży, nie przedłuża się do dnia porodu) oraz wypowiedzenia umowy (3 dni robocze).

28

Umowa na zastępstwo, zgodnie z polskim prawem jest rodzajem umowy na czas określony, dlatego wydawałoby się, iż pracowników zatrudnionych na podstawie takiej umowy należy wliczać do danych na podstawie których wyliczamy wielkość przedsiębiorstwa, bez względu na powody nieobecności pracownika właściwego.

Co zaś z pracownikami, którzy są zastępowani? Na uwagę zasługuje fakt, iż definicja wspólnotowa wprost wyklucza osoby pozostające na urlopie macierzyńskim lub wychowawczym z personelu stanowiącego podstawę wyliczenia RJR. Nie odnosi się zaś do pozostałych, np. osób pozostających na zwolnieniu z powodu choroby.

Nie ma więc jednoznacznej interpretacji w powyższym zakresie. Dlatego, sugerowane byłoby wypracowanie jednego stanowiska i stosowanie go przez wszystkie parki technologiczne.

Proponowane jest, aby w celu niedublowania wyliczeń etatów, przyjąć następujące podejście: wliczanie pracy świadczonej na podstawie umów na zastępstwo w przypadku zastępstwa z powodu urlopu wychowawczego lub macierzyńskiego pracownika właściwego oraz nie wliczanie czasu pracy pracowników zatrudnionych na podstawie umów na zastępstwo z pozostałych powodów, gdyż doliczymy ich samych jako personel.

☆ Drugi dylemat to wliczanie osób pozostających z pracodawcą w stosunku innym niż stosunek pracy. Firma może zatrudnić na przykład członka zarządu na umowę zlecenia lub coraz częściej spotykany kontrakt menedżerski. Członek zarządu może być też zatrudniony na podstawie powołania.

Spośród organów spółek, czyli zarządu, rady nadzorczej czy komisji rewizyjnej, zatrudnienie dotyczyć będzie tylko członków zarządu. Członkostwu w pozostałych organach nie towarzyszy, bowiem stosunek pracy²⁹.

Zgodnie z prawem polskim, zatem powyższe stosunki zatrudnienia nie stanowią typowego zatrudnienia jak umowy o pracę. Niemniej jednak zgodnie z definicją wspólnotową pracę tych osób wliczamy do RJR, jako że wprost jest napisane, iż w skład personelu wchodzi właściciele-kierownicy i partnerzy prowadzący regularną działalność w przedsiębiorstwie i czerpiący z niego korzyści finansowe.

Roczny obrót i całkowity bilans roczny

Roczny obrót to dochód, jaki przedsiębiorstwo uzyskało ze sprzedaży produktów i świadczenia usług w ciągu roku referencyjnego, po odjęciu wszystkich rabatów i obniżek, które przedsiębiorstwo przyznaje swoim klientom i które mają bezpośredni wpływ na sprzedaż oraz bez podatku od wartości dodanej (VAT) oraz innych podatków pośrednich.

Całkowity bilans roczny odnosi się do wartości głównych aktywów przedsiębiorstwa.

Przedsiębiorstwo niezależne

W większości przypadków będziemy mieli do czynienia z przedsiębiorstwami niezależnymi, tj. takimi, które nie posiadają udziałów w innych przedsiębiorstwach, ani inne przedsiębiorstwa nie posiadają udziałów w nich. W takiej sytuacji podstawowe wyliczenia zatrudnienia oraz rocznych

²⁹ art. 203 § 1 i art. 370 Kodeksu spółek handlowych (Dz.U. 2000 nr 94 poz. 1037, z późn zm.)

obrotów lub bilansu wystarczą, aby zdeterminować wielkość przedsiębiorstwa. Przedsiębiorstwo pozostaje samodzielne nawet, jeżeli posiada poniżej 25% kapitału lub głosów (w zależności, która z tych wielkości jest większa) w jednym lub kilku innych przedsiębiorstwach (downstream), a/lub inne przedsiębiorstwa posiadają poniżej 25% kapitału lub głosów w tym przedsiębiorstwie (upstream).

Kalkulację należy przeprowadzić dla każdego z partnerów usytuowanych bezpośrednio na poziomie „upstream” lub „downstream” w stosunku do badanego przedsiębiorstwa.

Pamiętaj, że!

Przedsiębiorstwo może posiadać kilku inwestorów, z których każdy ma w nim poniżej 25% kapitału lub głosów, i nadal pozostać przedsiębiorstwem niezależnym, pod warunkiem, że inwestorzy ci nie są ze sobą związani. Jeśli inwestorzy ci są ze sobą związani, przedsiębiorstwo zostanie uznane za partnerskie lub związane, w zależności od indywidualnej sytuacji.

Przedsiębiorstwo partnerskie

Jest to przedsiębiorstwo, które posiada finansowe powiązania z innym przedsiębiorstwem, ale jednocześnie żadne z tych przedsiębiorstw nie sprawuje rzeczywistej, bezpośredniej lub pośredniej kontroli nad drugim.

Przedsiębiorstwo można uznać za partnerskie, jeśli posiada pomiędzy 25% a 50% kapitału lub głosów w innym przedsiębiorstwie, a/lub inne przedsiębiorstwo posiada 25% lub więcej kapitału lub głosów w tym przedsiębiorstwie.

W przypadku przedsiębiorstwa partnerskiego przy ustalaniu statusu, należy dodać do danych tego przedsiębiorstwa procent liczby osób zatrudnionych i danych finansowych drugiego przedsiębiorstwa. Procent ten odzwierciedla posiadany proporcjonalny udział w kapitale lub w głosach.

Jeśli istnieje kilka przedsiębiorstw partnerskich, taką samą kalkulację należy przeprowadzić dla każdego z partnerów.

Pamiętaj, że!

Do grupy MŚP nie zaliczymy podmiotu jeżeli 25% lub więcej jego kapitału lub głosów jest kontrolowane bezpośrednio lub pośrednio, łącznie lub indywidualnie, przez jeden lub kilka podmiotów publicznych. Jednakże, próg 25% (ale nie więcej niż 50%) kapitału lub głosów może zostać przekroczony, a przedsiębiorstwo nadal będzie traktowane jako nie tylko jako MŚP ale również jako samodzielne, jeżeli inwestorami są:

- publiczne korporacje inwestycyjne, spółki kapitałowe podwyższonego ryzyka, anioły biznesu;
- uniwersytety lub niedochodowe ośrodki badawcze;
- inwestorzy instytucjonalni (np. fundusze emerytalne i wspólne fundusze inwestycyjne, regionalne fundusze rozwoju);
- samorządy lokalne z rocznym budżetem nieprzekraczającym 10 milionów euro oraz liczbą mieszkańców poniżej 5000.

Przedsiębiorstwo powiązane

W grupie tej znajdują się przedsiębiorstwa gdzie jedno przedsiębiorstwo kontroluje, bezpośrednio lub pośrednio, większość głosów w innym przedsiębiorstwie lub wywiera dominujący wpływ na to przedsiębiorstwo.

Przedsiębiorstwa uznamy za związane, jeżeli jedno przedsiębiorstwo:

- posiada ponad 50% głosów przysługujących udziałowcom lub wspólnikom w innym przedsiębiorstwie;
- ma prawo wyznaczyć lub odwołać większość członków organu administracyjnego, zarządzającego lub nadzorczego innego przedsiębiorstwa;
- ma prawo wywierać dominujący wpływ na inne przedsiębiorstwo zgodnie z umową zawartą z tym przedsiębiorstwem lub postanowieniem w jego dokumencie założycielskim lub statucie;
- jest w stanie kontrolować samodzielnie, zgodnie z umową, większość głosów udziałowców lub członków w innym przedsiębiorstwie.

Aby ustalić status przedsiębiorstwa należy dodać 100% danych przedsiębiorstwa związanego do danych przedsiębiorstwa badanego. Przedsiębiorstwa związane sporządzają skonsolidowane sprawozdania finansowe lub ich dane są ujęte w sprawozdaniach finansowych przedsiębiorstwa, które sporządza sprawozdania skonsolidowane.

Jeżeli przedsiębiorstwo związane jest powiązane, na zasadzie łańcuchowej, z innymi przedsiębiorstwami, należy dodać do danych przedsiębiorstwa badanego 100% danych wszystkich przedsiębiorstw związanych.

Dominujący wpływ - nie istnieje, jeżeli inwestorzy będący publicznymi korporacjami inwestycyjnymi, spółkami kapitałowymi podwyższonego ryzyka, aniołami biznesu, uniwersytetami, inwestorami instytucjonalnymi czy małymi samorządami lokalnymi - nie angażują się bezpośrednio lub pośrednio w zarządzanie danym przedsiębiorstwem, bez uszczerbku dla ich praw jako udziałowców/akcjonariuszy.

Przedsiębiorstwa powiązane z osobą fizyczną lub grupą osób fizycznych działających wspólnie również traktuje się jak przedsiębiorstwa powiązane, jeżeli prowadzą swoją działalność lub część działalności na tym samym właściwym rynku lub rynkach pokrewnych.

Za „rynek pokrewny” uważa się rynek dla danego produktu lub usługi znajdujący się bezpośrednio na wyższym lub niższym szczeblu rynku w stosunku do właściwego rynku.

Utrata statusu MŚP

W przypadku gdy na ostatni dzień bilansu dane przedsiębiorstwo przekracza lub spada poniżej progu zatrudnienia lub pułapu finansowego określonego dla danego statusu, uzyskanie lub utrata tego statusu następuje, gdy zjawisko to powtórzy się w ciągu dwóch kolejnych lat. Zatem,

przedsiębiorstwo traci status na moment ostatniego dnia bilansowego drugiego z kolei okresu, w którym przekracza progi.

W przypadku nowo utworzonych przedsiębiorstw, których sprawozdania finansowe jeszcze nie zostały zatwierdzone, dane, które mają zastosowanie, pochodzą z oceny dokonanej w dobrej wierze w trakcie roku obrotowego.

Czy, jeżeli małe przedsiębiorstwo A zakupi lub założy spółkę zależną B (małe przedsiębiorstwo) to czy zarówno A jak i B utrzymają status małego przedsiębiorstwa?

Jeżeli A zakupi spółkę posiadającą status małego przedsiębiorstwa, status ten zostanie utrzymany do momentu, gdy w drugim, kolejnym roku, na ostatni dzień bilansowy dana spółka przekroczy określony w zasadach klasyfikacji wielkości przedsiębiorstwa próg zatrudnienia lub pułap finansowy.

Jeżeli A założy spółkę o dowolnej kwocie kapitału zakładowego, z uwagi na powiązania kapitałowe z przedsiębiorstwami działającymi na rynku wyższego szczebla (typu upstream) z chwilą założenia taka spółka/spółki nie będą posiadały statusu małego przedsiębiorstwa (będą dużymi przedsiębiorstwami).

3.5 Badanie sytuacji ekonomicznej przedsiębiorstwa.

Zgodnie z zasadami pomocy publicznej ustanowionymi w prawie wspólnotowym (Rozp. KE 1998/2006 oraz Rozp. KE 800/2008), pomoc nie może być udzielona podmiotowi, który znajduje się w trudnej sytuacji ekonomicznej³⁰.

Definicja podmiotu zagrożonego (w trudnej sytuacji ekonomicznej) składa się z tzw. twardych i miękkich przesłanek wskazujących na trudną sytuację ekonomiczną przedsiębiorcy. Pierwsze z nich mogą stanowić automatyczne kryteria badania trudnej sytuacji ekonomicznej. Zgodnie z twardymi przesłankami zawartymi w definicji przedsiębiorstwa zagrożonego, w trudnej sytuacji ekonomicznej jest przedsiębiorca, dla którego spełniony jest jeden z poniższych warunków:

- kwalifikuje się do objęcia krajową procedurą upadłościową;
- w przypadku spółki kapitałowej, strata z lat ubiegłych oraz strata z bieżącego roku obrotowego, będą łącznie przekraczały 50% kapitału zakładowego spółki, oraz jednocześnie strata z ostatniego roku obrotowego będzie przekraczała 25% kapitału zakładowego spółki;
- w przypadku przedsiębiorstwa niebędącego spółką kapitałową, strata z lat ubiegłych będzie przekraczała 50% majątku przedsiębiorstwa, oraz strata z ostatniego roku obrotowego będzie przekraczała 25% majątku przedsiębiorstwa.

Poza zbadaniem tzw. przesłankami twardymi Komisja Europejska wskazuje również inne przesłanki wskazujące na trudną sytuację ekonomiczną. Zalicza się do nich:

- rosnące straty,

³⁰ Definicja trudnej sytuacji została zawarta w pkt. 9-11 Wytycznych wspólnotowych dotyczących pomocy państwa w celu ratowania i restrukturyzacji zagrożonych przedsiębiorstw (Dz. Urz. WE C Nr 244 z 1.10.2004, str. 2-17).

- malejący obrót,
- zwiększanie się zapasów,
- nadwyżki produkcji,
- zmniejszający się przepływ środków finansowych,
- rosnące zadłużenie,
- rosnące kwoty odsetek,
- zmniejszająca się lub zerowa wartość aktywów netto.

W przypadku miękkich przesłanek trudna sytuacja może być wykazana po spełnieniu kilku z nich. W celu ujednoczenia podejścia, proponuje się sprawdzenie występowania przedmiotowych przesłanek na podstawie sprawozdań za ostatnie dwa lata obrotowe uznanie, że przedsiębiorca wpisuje się w definicję podmiotu zagrożonego, jeżeli spełniona będzie ponad połowa przesłanek (pięć z nich).

Pamiętaj, że!

W przypadku pomocy *de minimis* należy badać zarówno twarde, jak i miękkie przesłanki trudnej sytuacji ekonomicznej.

W przypadku pomocy w ramach wyłączeń grupowych należy badać:

- w przypadku dużych przedsiębiorców twarde i miękkie przesłanki trudnej sytuacji ekonomicznej;
- w przypadku przedsiębiorców z grupy MŚP, wyłącznie twarde przesłanki trudnej sytuacji ekonomicznej.

Zgodnie z zasadami rozporządzenia Komisji WE Nr 800/2008, MŚP, które działają krócej niż trzy lata nie uważa się za zagrożone odnośnie tego okresu, chyba, że MŚP zgodnie z prawodawstwem krajowym podlega zbiorowemu postępowaniu w sprawie niewypłacalności.

3.6 Badanie kwalifikowalności wydatków.

Kwalifikowalność wydatków w ramach wsparcia ze strony parków technologicznych będzie uzależniona od rodzaju zastosowanego instrumentu pomocowego. Poniżej przedstawiono zasady kwalifikowalności wydatków określone w stosunku do różnych przeznaczeń pomocy.

Pomoc de minimis

Ten rodzaj pomocy, co do zasady nie posiada wyspecyfikowanych kosztów kwalifikowalnych. Rozporządzenie wspólnotowe wskazuje, że do tej pomocy kwalifikowalne są wszelkie koszty związane z realizacją projektu. Stąd jest to stosunkowo wygodny instrument w finansowaniu projektów, których w inny sposób – z uwagi na ograniczenia ustanowione czy to w rozporządzeniach KE, czy Wytycznych KE – nie można finansować. Zatem w przypadku pomocy *de minimis* zakres wydatków kwalifikowalnych określony będzie jedynie regulaminem udzielania wsparcia w ramach danego parku technologicznego i ograniczony zakresem usług prowadzonych w ramach parku. Jedynym

obostrzeniem wynikającym z przepisów pomocy *de minimis* jest wykluczenie możliwości zakupu środków transportu (majątku ruchomego) przez beneficjenta, którego projekt dotyczyć będzie działalności gospodarczej w sektorze drogowego transportu towarów (znów decyduje możliwość prowadzenia tej działalności poprzez wpis w rejestrze odpowiedniego kodu PKD i jej powiązanie z przedmiotem projektu).

Przykład 4

Firma prowadzi działalność gospodarczą w zakresie przewozów pasażerskich. Przedsiębiorstwo, w związku z dynamicznym rozwojem, planuje ubiegać się o dofinansowanie zakupu dwóch nowych samochodów. Tego rodzaju inwestycja, co do zasady, kwalifikuje się do uzyskania wsparcia w ramach zasady de minimis, ponieważ auta będą wykorzystywane do transportu osób, a nie towarów. Jednakowoż, właściciele przedsiębiorstwa przed uzyskaniem dofinansowania powinni być zobowiązani do wskazania, czy ich działalność gospodarcza ogranicza się wyłącznie do transportu pasażerów. Jeżeli w rejestrze przedsiębiorcy będzie widniał wpis umożliwiający równocześnie prowadzenie działalności w zakresie transportu towarów (PKD związane z transportem towarów), to pomoc na zakup aut nie będzie mogła być udzielona jeżeli środek transportu mógłby być wykorzystany również do transportu towarów.

Wprowadzenie pomocy *de minimis* wyklucza możliwość zakupu pojazdów przeznaczonych do transportu drogowego, dopuszcza jednak remont lub modernizację pojazdów, które są już majątkiem trwałym beneficjenta.

Wnioskodawca jest właścicielem samochodu dostawczego-podwozia do zabudowy. Za uzyskane dofinansowanie chce on zakupić skrzynię chłodniczą wraz z agregatem. Skrzynia ta zostanie zamontowana na podwoziu, a zmodernizowany w ten sposób samochód będzie służył do prowadzenia działalności w zakresie transportu towarów. Projekt ten kwalifikuje się do otrzymania pomocy *de minimis*, ponieważ beneficjent nie kupuje nowego środka transportu do przedsiębiorstwa, a jedynie modernizuje auto, które już posiada.

Jak wynika z powyższego opisu, pomoc *de minimis* będzie stanowić najkorzystniejszą formę wsparcia przedsiębiorstw. Można za jej pomocą sfinansować koszty usług doradczych, usług szkoleniowych, wynajmu lub dzierżawy powierzchni parku, usług biurowych, informatycznych, itp. Można również użyć pomocy *de minimis* przy bezpośrednim finansowaniu inwestycji lokatorów parku.

Pomoc na usługi doradcze dla MŚP

Kwalifikowalność wydatków w ramach usług doradczych dotyczy wyłącznie usług doradczych zakupionych od zewnętrznych doradców w stosunku do lokatora parku (np. usług doradcy będącego pracownikiem podmiotu zarządzającego parkiem lub doradcy wynajętego przez zarządcę parku). Za kwalifikowane uznaje się udokumentowane koszty usługi doradczej (koszty opłacenia doradcy zewnętrznego, koszty pracy doradcy będącego pracownikiem parku, proporcjonalnie do czasu poświęconego na świadczenie usługi doradczej, koszty materiałów eksploatacyjnych, koszty amortyzacji maszyn i urządzeń, koszty mediów, inne koszty bezpośrednio powiązane ze świadczeniem usługi doradczej). Jedynym

ograniczeniem istotnie wpływającym na udzielanie pomocy na usługi doradcze jest fakt, iż nie można ich udzielać w stosunku do usług doradczych o charakterze bieżącym i ciągłym (doradztwo prawne, podatkowe czy reklamowe związane z bieżącym funkcjonowaniem lokatorów parku). Usługi doradcze o charakterze bieżącym powinny być zatem sfinansowane w ramach pomocy *de minimis*.

Pomoc na szkolenia

W przypadku pomocy na szkolenia kwalifikowane są wydatki poniesione na:

- koszty kadry szkoleniowej;
- koszty podróży i zakwaterowania kadry szkoleniowej i osób szkolonych;
- najem, dzierżawa lub leasing pomieszczeń lub sprzętu związanych bezpośrednio z realizacją szkolenia;
- inne koszty bieżące, w tym koszty materiałów i dostaw;
- amortyzacja narzędzi i wyposażenia w zakresie, w jakim są one wykorzystywane wyłącznie do projektu szkoleniowego
- koszty poradnictwa i doradztwa w zakresie, w jakim dotyczą projektu szkoleniowego;
- wynagrodzenie osób szkolonych, obliczone za czas ich faktycznego uczestnictwa w szkoleniu, do wysokości sumy kwot pozostałych wydatków kwalifikowalnych, wskazanych powyżej.

Koszty muszą być poparte przejrzystą i szczegółową dokumentacją. Jak można zauważyć, w ramach pomocy szkoleniowej nie są kwalifikowalne wydatki poniesione na organizację noclegu dla uczestników szkolenia oraz na wyżywienie. Zatem nie można byłoby uznać za dowód poniesienia wydatków faktury z łączną kwotą za organizację i przeprowadzenie szkolenia. Faktura taka musiałaby zawierać opis z wyszczególnieniem pozycji kosztowych, zgodnie z przedstawionym powyżej katalogiem kosztów kwalifikujących się do objęcia pomocą.

Pomoc na nowe inwestycje

W ramach pomocy na nowe inwestycje kwalifikowane są wydatki poniesione przez lokatora parku na:

- nabycie prawa własności lub wieczystego użytkowania gruntów;
- nabycie prawa własności lub wieczystego użytkowania nieruchomości zabudowanej;
- nabycie (również w drodze leasingu) lub wytworzenie środków trwałych:
 - budowli i budynków, pod warunkiem, że ich nabycie pozostaje w bezpośrednim związku z celami inwestycyjnymi projektu objętego pomocą,
 - maszyn i urządzeń,
 - narzędzi, przyrządów i aparatury,
 - wyposażenia technicznego dla prac biurowych,

- infrastruktury technicznej związanej z nową inwestycją, w szczególności drogi wewnętrznej, przewodów lub urządzeń wodociągowych, kanalizacyjnych, ciepłowniczych, elektrycznych, gazowych i telekomunikacyjnych;
- nabycie wartości niematerialnych i prawnych związanych z transferem technologii poprzez nabycie patentów, licencji, know-how lub nieopatentowanej wiedzy technologicznej, jeżeli spełniają łącznie następujące warunki:
 - będą wykorzystywane wyłącznie w ramach przedsiębiorstwa, które otrzymało pomoc,
 - będą podlegać amortyzacji, zgodnie z przepisami o rachunkowości,
 - będą nabyte od osób trzecich na warunkach rynkowych,
 - będą stanowić aktywa beneficjenta pomocy przez co najmniej 5 lat, a w przypadku mikroprzedsiębiorcy, małego i średniego przedsiębiorcy przez co najmniej 3 lata.

W przypadku MŚP nabywane środki trwałe mogą być używane. W przypadku podmiotów dużych środki trwałe muszą być nowe. Dodatkowo, w przypadku MŚP całość wydatków kwalifikowanych mogą stanowić wartości niematerialne i prawne (np. nabycie licencji). W przypadku podmiotów dużych, wartości niematerialne i prawne mogą stanowić co najwyżej połowę wydatków kwalifikowanych.

Leasing środków trwałych czy nieruchomości jest kwalifikowany tylko jeśli niesie on ze sobą przeniesienie przedmiotu umowy leasingu na leasingobiorcę. Zatem dopuszczalny będzie leasing finansowy oraz operacyjny, przewidujący przeniesienie przedmiotu leasingu po okresie trwania umowy leasingu operacyjnego.

Do wydatków kwalifikowalnych zalicza się ponadto wydatki poniesione na przeprowadzenie postępowań przetargowych związanych z wyłonieniem wykonawców robót lub dostawców towarów czy usług, pod warunkiem, że dotyczą one bezpośrednio ww. kategorii wydatków kwalifikowalnych.

Ze względu na fakt, iż do wydatków kwalifikowalnych zalicza się wydatki bezpośrednio poniesione na realizację procesu inwestycyjnego, można do nich zaliczyć wydatki poniesione na nadzór inwestorski i nadzór projektowy (autorski). Nie można jednak mylić zadań prowadzonych w ramach przedmiotowych nadzorów, z funkcją menadżera projektu, którego zakres obowiązków dalece wykracza obsługę procesu inwestycyjnego (np. odpowiedzialność za przygotowanie dokumentacji do wniosków o płatność i rozliczanie projektu). Funkcja menadżera projektu jest zatem niekwalifikowana.

W przypadku przedsiębiorców, których projekty powiązane są z transportem drogowym lub lotniczym, nabycie środków transportu nie jest kwalifikowane.

3.7 Listy sprawdzające.

Listy sprawdzające dotyczące badania zgodności planowanej do udzielenia pomocy publicznej z zasadami stanowią Załącznik 1 do przedmiotowego opracowania. Celem opracowanych list sprawdzających jest ułatwienie badania planowanej pomocy publicznej przez pracowników parku technologicznego. Każda z list sprawdzających zawiera pytania, jakie powinien zadać pracownik parku w odniesieniu do poszczególnych przeznaczeń pomocy. Wnioskiem z

wypełnienia każdej z list będzie stwierdzenie, czy lokator parku może, bądź też nie może, uzyskać planowaną pomoc. Warunkiem pozytywnego przejścia listy sprawdzającej jest spełnianie przez lokatora parku wszystkich warunków wynikających z danego przeznaczenia pomocy, zgodnie z zasadami opisanymi w niniejszym opracowaniu.

4 Monitorowanie i sprawozdawczość z pomocy publicznej.

Organem monitorującym udzielanie pomocy publicznej w Polsce jest Prezes Urzędu Ochrony Konkurencji i Konsumentów.

Parki technologiczne jako podmioty udzielające pomocy zobowiązane są do monitorowania pomocy w zakresie wynikającym z przepisów wspólnotowych. W przypadku pomocy *de minimis* obowiązkiem parku będzie weryfikacja informacji uzyskanych od lokatora parku i ocena, przed udzieleniem wsparcia, czy lokator parku spełnia kryteria udzielania pomocy *de minimis*.

W przypadku pomocy na szkolenia i usługi doradcze dla MŚP park technologiczny, podobnie jak w przypadku pomocy *de minimis*, będzie zobowiązany do zbadania kryteriów danej pomocy na moment jej udzielenia (świadczona usługi doradczej lub szkoleniowej).

Dodatkowe zasady monitorowania dotyczą pomocy na inwestycje. Poza zbadaniem warunków udzielania pomocy na etapie jej udzielania (przed przyznaniem grantu na inwestycje), konieczne jest monitorowanie pomocy po jej udzieleniu. Zgodnie z zasadami pomocy na inwestycje, inwestycja ma być utrzymana w regionie, w którym została zrealizowana (zgodnie z mapą pomocy regionalnej) przez okres 3 lat (MŚP) lub 5 lat (pozostałe przedsiębiorstwa). Oznacza to, że w ramach działań kontrolnych, park technologiczny powinien weryfikować, czy w ciągu 3/5 lat od zakończenia inwestycji (pozwolenia na użytkowanie w przypadku inwestycji budowlanej lub daty płatności ostatniej faktury w przypadku zakupu środków trwałych) lokator projektu spełnia następujące warunki:

- prowadzi działalność gospodarczą zgodnie z założeniami przyjętymi przed otrzymaniem wsparcia na inwestycje (przedmiot i zakres działalności gospodarczej prowadzonej na majątku powstałym w ramach inwestycji zgodny z planami przedsiębiorcy),
- działalność przedsiębiorcy nie została zlikwidowana przed zakończeniem okresu 3/5 lat od zakończenia inwestycji,
- przedmiot inwestycji nie został przekazany przez lokatora podmiotowi trzeciemu w okresie 3/5 lat od zakończenia inwestycji.

Poza obowiązkami dotyczącymi monitorowania pomocy, podmioty udzielające pomocy są zobowiązane do sporządzania i przedstawiania Prezesowi UOKiK sprawozdań o udzielonej pomocy publicznej, zawierających w szczególności informacje o beneficjentach pomocy oraz o rodzajach, formach, wielkości i przeznaczeniu udzielonej pomocy. W przypadku parków technologicznych będzie konieczność przekazywania sprawozdań z udzielonej pomocy publicznej za pośrednictwem organów jej nadzorujących, a w przypadku braku takich organów — bezpośrednio Prezesowi UOKiK. W przypadku spółek prawa handlowego, fundacji i stowarzyszeń, sprawozdania powinny być przekazywane bezpośrednio do Prezesa UOKiK.

W przypadku jednostek budżetowych konieczne będzie przekazywanie sprawozdań z udzielonej pomocy za pośrednictwem samorządu terytorialnego, będącego organem założycielskim jednostki budżetowej.

W przypadku udzielania pomocy przez parki technologiczne w ramach środków pozyskanych z funduszy strukturalnych, Instytucje Zarządzające danym programem operacyjnym mogą wskazać na konieczność przekazywania sprawozdań z udzielonej przez parki pomocy za ich pośrednictwem.

Możliwe byłoby jednak ujednoczenie zasad przekazywania sprawozdań przez parki technologiczne. W tym celu każdy z parków technologicznych, niezależnie od formy organizacyjnej i prawnej, musiałby wystąpić do Prezesa UOKiK o dokonanie rejestracji parku, jako podmiotu udzielającego pomocy publicznej. Po zarejestrowaniu, każdy z parków mógłby przekazywać sprawozdania z udzielonej pomocy publicznej bezpośrednio Prezesowi UOKiK, niezależnie od podstawy prawnej udzielonej pomocy (niezależnie od faktu, czy lokatorzy parku otrzymywaliby wsparcie w ramach środków własnych parku technologicznego czy też pozyskanego na ten cel dofinansowania). W przypadku jednostek budżetowych, musiałyby one uzyskać, w drodze uchwały jednostki założycielskiej, zgodę na udzielanie pomocy publicznej w ramach działalności statutowej parku technologicznego.

W chwili obecnej funkcjonują w Polsce dwa systemy sprawozdawczości. Pierwszy z nich, to pilotażowa centralna baza danych SHRIMP, w ramach której sprawozdania składają jednostki samorządu terytorialnego z kilku województw Polski. Drugi z systemów to sprawozdania kwartalne i roczne, składane przez podmioty udzielające pomocy. W przypadku parków technologicznych sprawozdania należy przekazywać w ramach systemu sprawozdań kwartalnych i rocznych. Szczegółowy zakres przekazywanych sprawozdań wskazuje rozporządzenie Rady Ministrów z dnia 7 sierpnia 2008 r. w sprawie sprawozdań o udzielonej pomocy publicznej, informacji o nieudzielaniu takiej pomocy oraz sprawozdań o zaległościach przedsiębiorców we wpłatach świadczeń należnych na rzecz sektora finansów publicznych³¹.

Monitorowanie pomocy polega również na przekazywaniu Prezesowi UOKiK informacji o pomocy indywidualnej udzielonej w ramach wyłączeń grupowych. Zgodnie z wymogami określonymi w ustawie o postępowaniu w sprawach dotyczących pomocy publicznej, park technologiczny ma obowiązek poinformować Prezesa UOKiK o udzieleniu pomocy indywidualnej w ramach wyłączeń grupowych niezwłocznie po jej udzieleniu. Zgłoszenie udzielenia pomocy w ramach wyłączeń blokowych odbywa się za pośrednictwem sieci teleinformatycznej, wg wzorów dostępnych na stronie internetowej Urzędu Ochrony Konkurencji i Konsumentów³².

5 Algorytmy obliczania wartości pomocy publicznej udzielonej przez parki technologiczne.

Zasady obliczania wielkości pomocy przedstawiono w Tabeli Nr 2 niniejszego opracowania.

³¹ Dz. U. Nr 153, poz. 952

³² http://www.uokik.gov.pl/pomoc_publiczna/wylaczenia_grupowe/

Załącznik nr 1 Wzory list sprawdzających

Wzór nr 1
Lista sprawdzająca - Pomoc de minimis

Kontrola na dokumentach lokatora parku technologicznego poprzedzająca udzielenie pomocy de minimis

Dzień przeprowadzenia kontroli:

dzień miesiąc rok

Lp.	Pytania kontrolne	Tak	Nie	ND	Uwagi
1	Czy lokator prowadzi działalność gospodarczą wykluczoną ze wsparcia?				
2	Czy lokator dołączył zaświadczenie o otrzymanej pomocy de minimis za ostatnie 3 lata budżetowe?				
3	Czy wartość pomocy de minimis z zaświadczenia wraz z udzieloną pomocą w ostatnich 3 latach podatkowych nie przekracza 100 000 (200 000) EUR?				
4	Czy lokator otrzymał pomoc na te same wydatki kwalifikowane z innych źródeł?				
5	Czy aktualizowano informacje o udzielonej pomocy de minimis za okres od dnia złożenia wniosku do dnia podpisania umowy?				
6	Czy lokator wykazał, że nie jest w trudnej sytuacji ekonomicznej?				
7	Czy wobec lokatora KE wydała decyzję o zwrocie pomocy publicznej				

Dodatkowe stwierdzenia pokontrolne:

Wniosek:

Lokator parku może/nie może skorzystać z pomocy *de minimis*

Data i podpis kontrolera

Wzór nr 2
Lista sprawdzająca - Pomoc na inwestycje

Kontrola na dokumentach lokatora parku technologicznego poprzedzająca udzielenie pomocy na nowe inwestycje

Dzień przeprowadzenia kontroli:

dzień miesiąc rok

Lp.	Pytania kontrolne	Tak	Nie	ND	Uwagi
1	Czy lokator realizuje inne projekty o podobnym lub innym zakresie w ramach dofinansowania innymi środkami publicznymi?				
2	Czy lokator spełnia kryteria MŚP?				
3	Czy wobec lokatora projektu wydano decyzję o uznanie przyznanej pomocy za bezprawną lub o wykorzystanie pomocy niezgodnie z przeznaczeniem?				
4	Czy lokator założył wkład własny w wysokości 25 % wydatków objętych pomocą publiczną?				
5	Czy środki przeznaczone na wkład własny pochodziły z pomocy udzielonej lokatorowi w ramach innego projektu?				
6	Czy pomoc została wykorzystana na dofinansowanie kosztów inwestycji zgodnie z katalogiem kosztów kwalifikowanych zamieszczonym w rozporządzeniu wspólnotowym?				
7	Czy projekt inwestycyjny obejmuje realizację nowej inwestycji?				
8	Czy inwestycja jest inwestycją odtworzeniową?				
9	Czy inwestycja została rozpoczęta po dniu złożenia wniosku?				

10	Jeżeli lokator otrzymał pomoc publiczną z innych źródeł na część inwestycyjną- - czy całkowita intensywność pomocy przekracza poziom dozwolony dla regionu (50%, 40%, 30% +pułap dla MŚP)?				
11	Czy lokator otrzymał pomoc publiczną na realizację projektu z innych źródeł?				
12	Czy wysokość udzielonej pomocy przekracza progi określone w przepisach o udzielaniu pomocy na wspieranie inwestycji?				
13	Czy przedmiot projektu związany jest z sektorem: - górnictwa węgla, - budownictwa okrętowego, - żeglugi morskiej, - hutnictwa żelaza i stali, - włókien syntetycznych, - rolnictwa, - transportowym?				
14	W przypadku prowadzenia działalności transportowej, czy projekt przewiduje zakup środka transportu?				
15	Czy pomoc na nowe inwestycje jest udzielana w związku z pomocą na tworzenie nowych miejsc pracy? (jeśli nie, przejść do pytania 16)				
15a	Czy lokator otrzymał wsparcie z innych źródeł na tworzone zatrudnienie w związku z realizacją inwestycji? (jeśli nie, przejść do pytania 16)				
15b	Czy badając poziom intensywności, odnoszono się do kosztów zatrudnienia?				
15c	Czy suma dofinansowania pomocy na inwestycje i pomocy na miejsca pracy nie przekracza dopuszczalnego poziomu intensywności pomocy				

	regionalnej właściwego dla jednego rodzaju kosztów (inwestycji lub miejsc pracy?				
16	Czy lokator założył utrzymanie inwestycji przez okres 3 lub 5 lat od momentu jej zakończenia?				
17	Czy lokator spełnia kryteria przedsiębiorstwa zagrożonego				

Dodatkowe stwierdzenia pokontrolne:

Wniosek:

Lokator parku może/nie może skorzystać z pomocy na inwestycje

Data i podpis kontrolera

Wzór nr 3
Lista sprawdzająca - Pomoc na szkolenia

Kontrola na dokumentach lokatora parku technologicznego poprzedzająca udzielenie pomocy na szkolenia

Dzień przeprowadzenia kontroli:

dzień miesiąc rok

Lp.	Pytania kontrolne	Tak	Nie	ND	Uwagi
1	Czy lokator prowadzi działalność gospodarczą wykluczoną ze wsparcia?				
2	Czy lokator otrzymał pomoc na te same wydatki kwalifikowane z innych źródeł?				
3	Czy aktualizowano informacje o udzielonej pomocy de minimis za okres od dnia złożenia wniosku do dnia podpisania umowy?				
4	Czy lokator wykazał, że nie jest w trudnej sytuacji ekonomicznej?				
5	Czy wobec lokatora KE wydała decyzję o zwrocie pomocy publicznej				
6	Czy wydatki przewidziane do wsparcia kwalifikują się do objęcia pomocą na szkolenia?				

Dodatkowe stwierdzenia pokontrolne:

Wniosek:

Lokator parku może/nie może skorzystać z pomocy na szkolenia

Data i podpis kontrolera

Wzór nr 4
Lista sprawdzająca - Pomoc na doradztwo dla MŚP lub udział w targach i wystawach

Kontrola na dokumentach lokatora parku technologicznego poprzedzająca udzielenie pomocy na doradztwo dla MŚP

Dzień przeprowadzenia kontroli:

dzień miesiąc rok

Lp.	Pytania kontrolne	Tak	Nie	ND	Uwagi
1	Czy lokator realizuje inne projekty o podobnym lub innym zakresie w ramach dofinansowania innymi środkami publicznymi?				
2	Czy lokator spełnia kryteria MŚP?				
3	Czy wobec lokatora projektu wydano decyzję o uznaniu przyznanej pomocy za bezprawną lub o wykorzystanie pomocy niezgodnie z przeznaczeniem?				
4	Czy pomoc została wykorzystana na dofinansowanie kosztów doradztwa zgodnie z katalogiem kosztów kwalifikowanych zamieszczonym w rozporządzeniu wspólnotowym?				
5	Czy usługi doradcze nie mają charakteru bieżącego i ciągłego?				
6	Czy wysokość udzielonej pomocy przekracza progi określone w przepisach o udzielaniu pomocy na doradztwo dla MŚP (50%)?				
7	Czy przedmiot projektu związany jest z sektorem: - górnictwa węgla, - budownictwa okrętowego, - żeglugi morskiej, - hutnictwa żelaza i stali, - włókien syntetycznych, - rolnictwa, - transportowym?				
8	Czy lokator spełnia kryteria przedsiębiorstwa zagrożonego?				

Dodatkowe stwierdzenia pokontrolne:

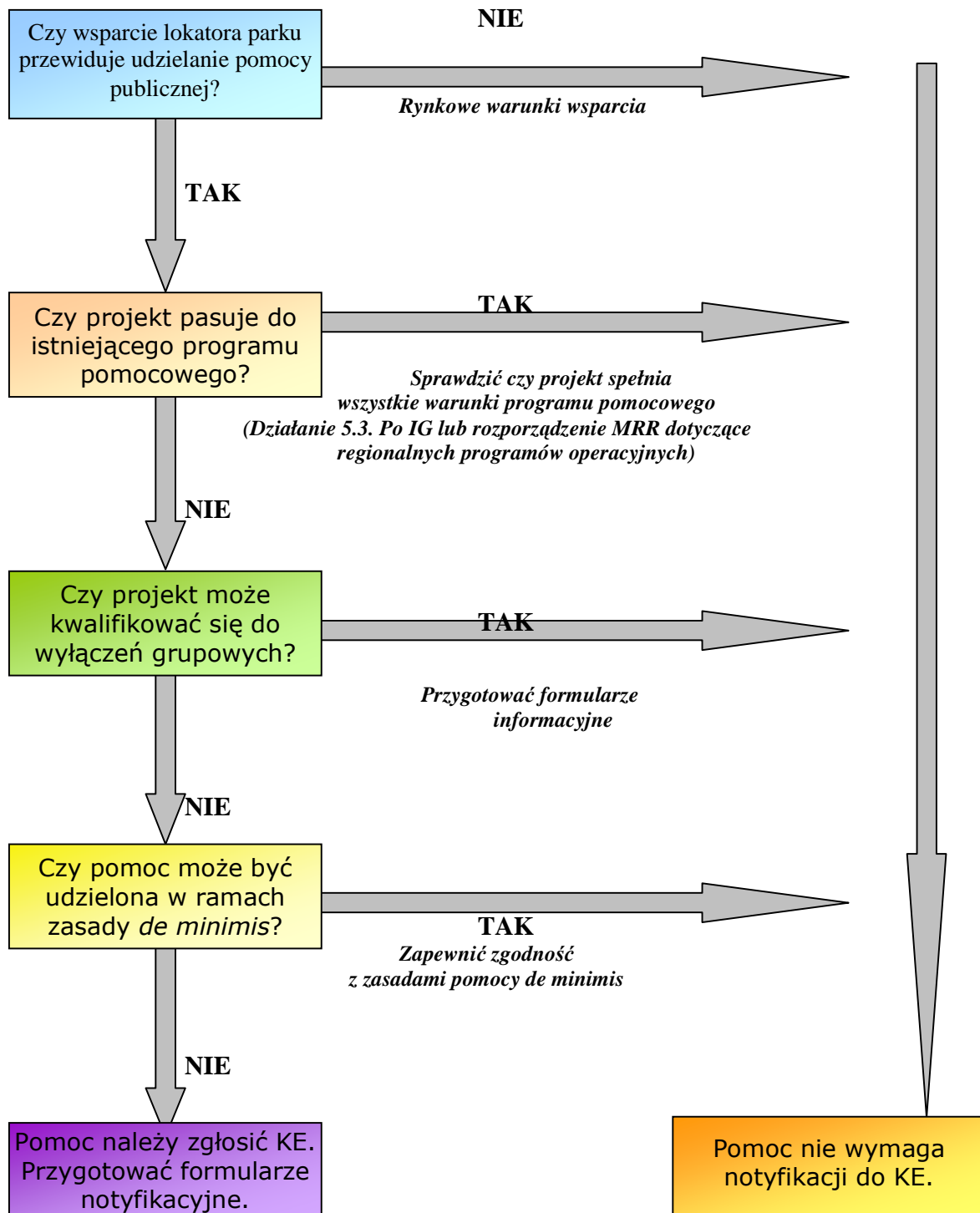
Wniosek:

Lokator parku może/nie może skorzystać z pomocy na usługi doradcze dla MŚP lub udział w targach i wystawach.

Data i podpis kontrolera

Załącznik nr 2 Diagramy przejść dotyczące udzielania pomocy publicznej

Czy istnieje konieczność dokonania notyfikacji planowanej pomocy?



Notyfikacja do Komisji Europejskiej i badanie wstępne pomocy

